



การขออาชญาบัตรพิเศษ

กรมอุตสาหกรรมพื้นฐานและการเหมืองแร่ กระทรวงอุตสาหกรรม



หลักเกณฑ์



- ผู้ยื่นคำขอต้องมีคุณสมบัติตามที่กำหนดไว้กฎกระทรวงว่าด้วยการขอและการออกอาชญาบัตรและประทานบัตร พ.ศ. 2564
- พื้นที่ที่ยื่นขออาชญาบัตรพิเศษต้องไม่เป็นพื้นที่เขตอุทยานแห่งชาติ เขตรักษาพันธุ์สัตว์ป่า เขตคุ้มครองสิ่งแวดล้อม หรือพื้นที่ที่ต้องห้ามตามกฎหมายหรือมติคณะรัฐมนตรี หรือพื้นที่ในเขตการดำเนินการสำรวจ การทดลอง การศึกษา หรือการวิจัยเกี่ยวกับแร่ตามมาตรา 20 แห่งพระราชบัญญัติแร่ พ.ศ. 2560
- การยื่นขออาชญาบัตรพิเศษไม่หล่อมล้ำทับซ้อนกับคำขออาชญาบัตรผูกขาดสำรวจแร่ คำขออาชญาบัตรพิเศษ หรือคำขอประทานบัตรในพื้นที่เดียวกัน รวมถึงห้ามยื่นคำขอดังกล่าวหล่อมล้ำทับซ้อนกับเขตเนื้อที่ตามอาชญาบัตรผูกขาดสำรวจแร่ อาชญาบัตรพิเศษ หรือประทานบัตร เว้นแต่
 - ผู้ยื่นคำขอมีกรรมสิทธิ์หรือสิทธิครอบครองตามประมวลกฎหมายที่ดินในเขตพื้นที่ตามคำขออาชญาบัตรผูกขาดสำรวจแร่ คำขออาชญาบัตรพิเศษ เขตพื้นที่ตามอาชญาบัตรผูกขาดสำรวจแร่หรือเขตพื้นที่อาชญาบัตรพิเศษ
 - ผู้ยื่นคำขอได้รับความยินยอมเป็นหนังสือจากผู้ที่ถืออาชญาบัตรผูกขาดสำรวจแร่ ผู้ถืออาชญาบัตรพิเศษหรือผู้ถือประทานบัตรให้ยื่นคำขอประทานบัตรในเขตพื้นที่ที่ได้รับอนุญาตนั้นได้
- กรณีมีการร้องเรียนคัดค้านการขออาชญาบัตรพิเศษ ต้องมีการแก้ไขปัญหาการร้องเรียนคัดค้านตามแนวทางปฏิบัติของกรมอุตสาหกรรมพื้นฐานและการเหมืองแร่ก่อน
- กรณีการขออาชญาบัตรพิเศษในพื้นที่กลุ่มน้ำชั้นที่ 1 หรือพื้นที่ตามมติคณะรัฐมนตรี ต้องได้รับอนุญาตก่อนผ่อนผันจากคณะรัฐมนตรี
- คำขอที่มีประเด็นเกี่ยวกับมติคณะรัฐมนตรี นโยบายของภาครัฐ ต้องดำเนินการให้ครบถ้วนก่อนดำเนินการต่อไป
- กรณีมีข้อขัดแย้งเกี่ยวกับประเด็น ข้อกฎหมาย จะต้องได้ข้อยุติด้านกฎหมายดังกล่าวก่อนดำเนินการ
- กรณีการขออาชญาบัตรพิเศษในพื้นที่ของรัฐ ต้องได้รับอนุญาตจากหน่วยงานเจ้าของพื้นที่
- อธิบดีจะดำเนินการยกคำขออาชญาบัตรพิเศษ ในกรณีดังต่อไปนี้
 - ผู้ยื่นคำขอขาดนัดในการนำรังวัดโดยไม่มีเหตุอันสมควร
 - ผู้ยื่นคำขอละเลยเพิกเฉยไม่ปฏิบัติตามคำสั่งของพนักงานเจ้าหน้าที่ซึ่งสั่งในการดำเนินการตามความจำเป็นเพื่อออกอาชญาบัตรพิเศษ
 - ผู้ยื่นคำขอรกรทำการฝ่าฝืนหรือไม่ปฏิบัติตามบทบัญญัติในหมวด 4 ตามพระราชบัญญัติแร่ พ.ศ. 2560 หรือรู้เห็นเป็นใจในการกระทำเช่นว่านั้น โดยในกรณีตามข้อ 9 (1) และ 9 (2) จะดำเนินการยกคำขอเมื่อแจ้งเดือนทางไปรษณีย์ลงทะเบียนตอบรับตามที่อยู่ที่จดแจ้งไว้ไม่เกิน 2 ครั้ง
- ให้อาชญาบัตรพิเศษสิ้นสุดลงก่อนอายุที่กำหนดไว้ในอาชญาบัตรพิเศษ ในกรณีดังต่อไปนี้
 - ผู้ถืออาชญาบัตรพิเศษตายหรือสิ้นสภาพนิติบุคคล
 - ผู้ถืออาชญาบัตรพิเศษเป็นบุคคลล้มละลาย
 - ผู้ถืออาชญาบัตรพิเศษขาดคุณสมบัติตามที่กำหนดไว้ในกฎกระทรวง
 - ผู้ถืออาชญาบัตรพิเศษไม่รายงานผลการดำเนินการและการสำรวจที่กระทำไป ในรอบระยะเวลาหนึ่งร้อยแปดสิบวันตามที่กำหนดไว้ในมาตรา 50
 - ผู้ถืออาชญาบัตรพิเศษขอยกเลิกอาชญาบัตรพิเศษ ตามมาตรา 48
 - อธิบดีมีคำสั่งเพิกถอนอาชญาบัตรพิเศษ โดยให้มีผลนับแต่วันที่ได้รับแจ้งคำสั่งเพิกถอนนั้น
- ระยะเวลาดำเนินการตามคู่มือสำหรับประชาชนไม่ใช่บังคับกับกรณีที่กำหนดไว้ในประกาศกระทรวงอุตสาหกรรม เรื่อง กำหนดขั้นตอนและระยะเวลาในการพิจารณาอนุญาตตามพระราชบัญญัติแร่ พ.ศ. 2560 พ.ศ. 2561
- ผู้ยื่นคำขอต้องยื่นเอกสารหลักฐานให้ถูกต้องและครบถ้วนตามที่กฎหมายกำหนด หากเอกสารหลักฐานดังกล่าวไม่ถูกต้องหรือยังขาดเอกสารหลักฐานใด พนักงานเจ้าหน้าที่จะยังไม่พิจารณาคำขอ จนกว่าผู้ยื่นคำขอจะดำเนินการแก้ไขหรือยื่นเอกสารหลักฐานให้ถูกต้องและครบถ้วนภายในระยะเวลาที่กำหนด
- การนับระยะเวลาขิ้นตอนการดำเนินการตามคู่มือสำหรับประชาชนจะเริ่มต้นนับระยะเวลาตั้งแต่พนักงานเจ้าหน้าที่ตรวจสอบเอกสารครบถ้วนตามที่ระบุไว้ในคู่มือสำหรับประชาชนเรียบร้อยแล้ว

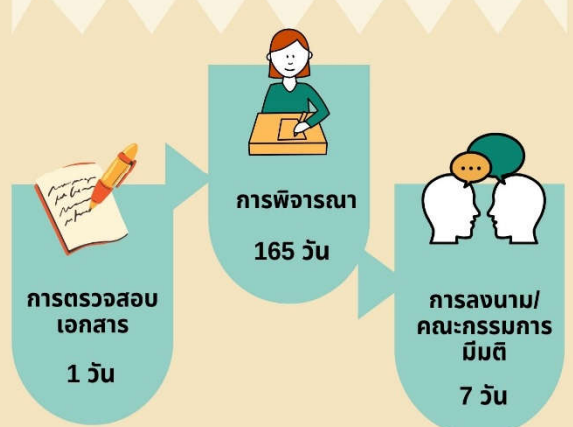
เอกสาร หลักฐาน

- บัตรประจำตัวประชาชน
- หนังสือเดินทาง Passport (กรณีเป็นบุคคลต่างด้าว)
- หนังสือแสดงถิ่นที่อยู่ ในราชอาณาจักร
- ใบสำคัญการเปลี่ยนชื่อ (ถ้ามี)
- หนังสือรับรองนิติบุคคล (กรณีเป็นนิติบุคคล)
- เรื่องราวการขอคัดแผนที่ (แบบ พร. 301)
- หนังสือมอบอำนาจพร้อมติดอากรแสตมป์และสำเนาบัตรประจำตัวประชาชนของผู้มอบอำนาจและพยาน (กรณีมอบอำนาจ)
- แผนงานและวิธีการสำรวจแร่
- บันทึกคำรับรองเกี่ยวกับการจัดทำหลักฐานทุนทรัพย์
- หนังสือรับรองการเป็นสมาชิกภาพของสภาการเหมืองแร่
- บันทึกข้อตกลงการจ่ายผลประโยชน์พิเศษเพื่อประโยชน์แก่รัฐ
- คำขออาชญาบัตรพิเศษ (แบบคำขอ อ. 1 (3))



ค่าธรรมเนียม

- ค่าธรรมเนียมออกอาชญาบัตรพิเศษ ฉบับละ 10,000 บาท
- ค่าเขียนหรือจำลองแผนที่ ฉบับละ 200 บาท
- ค่ารังวัดตามจำนวนเนื้อที่ทุก 1 ไร่ หรือเศษของ 1 ไร่ ไร่ละ 100 บาท
- ค่าคัดสำเนาหรือถ่ายเอกสาร (ถ้ามี) หน้าละ 10 บาท
**ยกเว้นเอกสารที่ทางราชการออกให้*
- ค่ารับรองสำเนาเอกสาร (ถ้ามี) ฉบับละ 20 บาท
**กรณีพนักงานเจ้าหน้าที่เป็นผู้รับรองสำเนา*



ช่องทางการให้บริการ

- สำนักงานอุตสาหกรรมจังหวัด ตั้งแต่เวลา 08:30 - 15:30 น. (ยกเว้นวันหยุดที่ทางราชการกำหนด)
- e-Mail ของสำนักงานอุตสาหกรรมจังหวัด ดุราจะเอียดได้จากเว็บไซต์กระทรวงอุตสาหกรรม <https://ops.industry.go.th/th/contact-us>



การขอใบอนุญาตขุดหาแร่รายย่อย

กรมอุตสาหกรรมพื้นฐานและการเหมืองแร่ กระทรวงอุตสาหกรรม



หลักเกณฑ์

- ผู้ยื่นคำขอต้องมีคุณสมบัติและไม่มีลักษณะต้องห้าม ดังต่อไปนี้
 - บรรลุนิติภาวะ
 - มีสัญชาติไทย
 - มีภูมิลำเนาหรือถิ่นที่อยู่ในจังหวัดซึ่งมีการขุดหาแร่รายย่อย
 - เป็นผู้ขึ้นทะเบียนผู้มีรายได้น้อยกับกระทรวงการคลัง
 - ไม่เป็นผู้รับจ้างหรือเป็นตัวแทนทำการขุดหาแร่รายย่อยแทนตัวการใด ๆ ไม่ว่าจะเป็นการตกลงโดยชัดแจ้งหรือโดยปริยาย หรือทำการขุดหาแร่รายย่อยเพื่อประโยชน์แก่บุคคลอื่น
- กรณีการขอใบอนุญาตขุดหาแร่รายย่อยในที่ดินซึ่งบุคคลอื่นมีกรรมสิทธิ์หรือสิทธิครอบครองตามประมวลกฎหมายที่ดิน หรือที่ดินซึ่งอยู่ในการควบคุมดูแลของหน่วยงานรัฐผู้ยื่นคำขอต้องมีหลักฐานแสดงความยินยอมจากเจ้าของที่ดินหรือหน่วยงานรัฐเจ้าของพื้นที่แล้วแต่กรณีประกอบการยื่นคำขอด้วย
- การขุดหาแร่รายย่อยให้กระทำได้ทุกจังหวัด โดยให้กระทำได้เฉพาะแร่และตามขนาดพื้นที่ ดังต่อไปนี้
 - แร่รัตนชาติ ซึ่งเป็นแร่ที่นำมาเจียรไนตกแต่ง หรือแกะสลักเพื่อใช้เป็นเครื่องประดับมีความงาม ทนทาน และหายาก เช่น เพชร พลอย เพทาย บุษราคัม โทแพซ มิส เป็นต้น จำนวนเนื้อที่ไม่เกิน 1 งาน
 - แร่หินอุตสาหกรรม ชนิดหินกรวด จำนวนเนื้อที่ไม่เกิน 1 ไร่
 - แร่หินประดับและหินอุตสาหกรรมที่มีรูปทรงตามธรรมชาติ ซึ่งสามารถนำไปใช้เพื่อการประดับหรือตกแต่งได้ จำนวนเนื้อที่ไม่เกิน 1 ไร่
 - แร่หินประดับ ชนิดหินชนวน จำนวนเนื้อที่ไม่เกิน 1 ไร่
 - แร่ที่นำไปใช้ในงานหัตถกรรมหรืออุตสาหกรรมพื้นบ้าน จำนวนเนื้อที่ไม่เกิน 1 ไร่
- ให้ยื่นคำขอต่อเจ้าพนักงานท้องถิ่นในท้องถิ่นที่จะขุดหาแร่รายย่อย โดยผู้ยื่นคำขอต้องยื่นเอกสาร หลักฐาน และข้อมูลประกอบคำขอให้ถูกต้องและครบถ้วน หากเอกสารหลักฐานดังกล่าวไม่ถูกต้องหรือยังขาดเอกสารหรือหลักฐานใดเจ้าพนักงานท้องถิ่นจะยังไม่พิจารณาคำขออนุญาตผู้ยื่นคำขอจะดำเนินการแก้ไขหรือยื่นเอกสารให้ถูกต้องครบถ้วนภายในระยะเวลาที่กำหนด
- การนับระยะเวลาของขั้นตอนการดำเนินงานตามคู่มือสำหรับประชาชน จะเริ่มนับระยะเวลาเมื่อพนักงานเจ้าหน้าที่ได้ตรวจสอบเอกสารถูกต้องครบถ้วนตามที่ระบุไว้ในคู่มือสำหรับประชาชนเรียบร้อยแล้ว



เอกสาร หลักฐาน

- บัตรประจำตัวประชาชน
- ใบสำคัญการเปลี่ยนชื่อ (ถ้ามี)
- รูปถ่ายครึ่งตัวของผู้ยื่นคำขอใบอนุญาตขุดหาแร่รายย่อย ขนาด 3x4 เซนติเมตร
- หนังสือสำคัญแสดงกรรมสิทธิ์หรือสิทธิครอบครองตามประมวลกฎหมายที่ดิน (กรณียื่นคำขอในที่ดินของตนเอง)
- หนังสือยินยอมหรืออนุญาตจากผู้มีสิทธิในที่ดิน (กรณียื่นคำขอในที่ดินกรรมสิทธิ์หรือสิทธิครอบครองของบุคคลอื่น)
- หนังสือแจ้งการอนุญาตให้ใช้ประโยชน์ในพื้นที่ของหน่วยงานเจ้าของพื้นที่ (กรณีการยื่นคำขอในที่ดินของรัฐ)
- หลักฐานแสดงว่าผู้ยื่นคำขอได้รับการขึ้นทะเบียนเป็นผู้มีรายได้น้อยกับกระทรวงการคลัง
- แผนที่แสดงจุดที่ตั้งตามคำขอใบอนุญาตขุดหาแร่รายย่อย
- คำขอใบอนุญาตขุดหาแร่รายย่อย

ค่าธรรมเนียม



- ค่าใบอนุญาตขุดหาแร่รายย่อย ฉบับละ 500 บาท
- ค่าคิดสำเนาหรือถ่ายเอกสาร (ถ้ามี) หน้าละ 10 บาท
**ยกเว้นเอกสารที่ทางราชการออกให้*
- ค่ารับรองสำเนาเอกสาร (ถ้ามี) ฉบับละ 20 บาท
**กรณีพนักงานเจ้าหน้าที่เป็นผู้รับรองสำเนา*



การตรวจสอบเอกสาร
1 วัน



การพิจารณา
30 วัน

ช่องทางบริการ

องค์กรปกครองส่วนท้องถิ่น

- ติดต่อด้วยตนเอง ตั้งแต่เวลา 08:30 - 15:30 น. (ยกเว้นวันหยุดที่ทางราชการกำหนด)
- e-Mail ขององค์กรปกครองส่วนท้องถิ่น





การขอร่อนแร่

กรมอุตสาหกรรมพื้นฐานและการเหมืองแร่ กระทรวงอุตสาหกรรม



หลักเกณฑ์

1. ผู้ประสงค์จะขื่นกะเบียนเป็นผู้ร่อนแร่ ต้องมีคุณสมบัติและไม่มีลักษณะต้องห้ามดังต่อไปนี้
 - 1.1 มีสัญชาติไทย
 - 1.2 มีภูมิลำเนาหรือถิ่นที่อยู่อาศัยในจังหวัดที่จะร่อนแร่
 - 1.3 เป็นผู้ขื่นกะเบียนผู้มีรายได้น้อยกับกระทรวงการคลัง หรือผู้ใหญ่บ้านรับรองว่าเป็นผู้มีรายได้น้อย
 - 1.4 ไม่เป็นผู้รับจ้างหรือเป็นตัวแทนทำการร่อนแร่แทนตัวการใด ๆ ไม่ว่าจะเป็นการตกลงโดยชัดแจ้งหรือโดยปริยายในการร่อนแร่เพื่อประโยชน์แก่บุคคลอื่น
2. การร่อนแร่ให้กระทำได้ทุกจังหวัด โดยให้กระทำได้เฉพาะแร่ ดังต่อไปนี้
 - 2.1 แร่ดีบุกและแร่อื่นที่เป็นผลพลอยได้จากกร่อนแร่ดีบุก
 - 2.2 แร่ؤلแพรและซิลิเต้
 - 2.3 แร่ทองคำ
 - 2.4 แร่รัตนชาติ
3. ผู้ประสงค์จะขื่นกะเบียนเป็นผู้ร่อนแร่ ต้องยื่นใบรับแจ้งการร่อนแร่ต่อเจ้าพนักงานท้องถิ่นในท้องที่ที่จะทำการร่อนแร่ โดยแนบเอกสาร หลักฐาน และข้อมูลประกอบการรับแจ้งการร่อนแร่ให้ถูกต้องและครบถ้วน หากเอกสารหลักฐานดังกล่าวไม่ถูกต้องหรือยังขาดเอกสารหรือหลักฐานใด เจ้าพนักงานท้องถิ่น จะยังไม่พิจารณาคำขออนจนกว่าผู้ประสงค์จะขื่นกะเบียนเป็นผู้ร่อนแร่ จะดำเนินการแก้ไขหรือยื่นเอกสารให้ถูกต้องครบถ้วนภายในระยะเวลาที่กำหนด
4. การนับระยะเวลาของขั้นตอนการดำเนินงานตามคู่มือสำหรับประชาชน จะเริ่มนับระยะเวลาเมื่อพนักงาน เจ้าหน้าที่ได้ตรวจสอบเอกสารถูกต้องครบถ้วนตามที่ระบุไว้ในคู่มือสำหรับประชาชนเรียบร้อยแล้ว

เอกสาร หลักฐาน

1. บัตรประจำตัวประชาชน
2. ใบสำคัญการเปลี่ยนชื่อ (ถ้ามี)
3. ทะเบียนบ้าน
4. รูปถ่ายครึ่งตัวของผู้ประสงค์จะขื่นกะเบียนเป็นผู้ร่อนแร่ ขนาด 3x4 เซนติเมตร
5. หนังสือรับรองผู้ขื่นกะเบียนผู้มีรายได้น้อยกับกระทรวงการคลังหรือหนังสือรับรองจากผู้ใหญ่บ้านรับรองว่าเป็นผู้มีรายได้น้อย
6. ใบรับแจ้งการร่อนแร่

ค่าธรรมเนียม



- ค่าคิดสำเนาหรือถ่ายเอกสาร (ถ้ามี) หน้าละ 10 บาท
***ยกเว้นเอกสารที่ทางราชการออกให้**
- ค่ารับรองสำเนาเอกสาร (ถ้ามี) ฉบับละ 20 บาท
***กรณีพนักงานเจ้าหน้าที่เป็นผู้รับรองสำเนา**

การตรวจสอบ
เอกสาร
1 วัน

การพิจารณา
1 วัน

ช่องทางการให้บริการ

- องค์กรปกครองส่วนท้องถิ่น
- ติดต่อด้วยตนเอง ตั้งแต่เวลา 08:30 - 15:30 น. (ยกเว้นวันหยุดที่ทางราชการกำหนด)
- e-Mail ขององค์กรปกครองส่วนท้องถิ่น





การขอรับใบแทนอาชญาบัตร ประกันบัตร หรือใบอนุญาตอื่น ๆ ตามพระราชบัญญัติแร่ พ.ศ. 2560

กรมอุตสาหกรรมพื้นฐานและการเหมืองแร่ กระทรวงอุตสาหกรรม



หลักเกณฑ์

1. ผู้ยื่นคำขอต้องเป็นผู้ถืออาชญาบัตรสำรวจแร่ อาชญาบัตรผูกขาดสำรวจแร่ อาชญาบัตรพิเศษ ประกันบัตร หรือใบอนุญาตอื่น ๆ ตามพระราชบัญญัติแร่ พ.ศ. 2560 ที่ประสงค์จะขอรับใบแทนอาชญาบัตรสำรวจแร่ อาชญาบัตรผูกขาดสำรวจแร่ อาชญาบัตรพิเศษ ประกันบัตร หรือใบอนุญาตอื่น ๆ เนื่องจากเอกสารฉบับจริงชำรุด สูญหาย หรือถูกทำลาย
2. ผู้ยื่นคำขอต้องดำเนินการตามประกาศกรมอุตสาหกรรมพื้นฐานและการเหมืองแร่ เรื่อง หลักเกณฑ์ วิธีการและเงื่อนไขในการขอรับใบแทนอาชญาบัตร ประกันบัตร หรือใบอนุญาตตามพระราชบัญญัติแร่ พ.ศ. 2560 พ.ศ. 2561
3. กรณีอาชญาบัตร ประกันบัตร หรือใบอนุญาตอื่น ๆ ตามพระราชบัญญัติแร่ พ.ศ. 2560 ชำรุด สูญหาย หรือถูกทำลาย ให้ผู้ยื่นคำขอดำเนินการ ดังนี้
 - 3.1 กรณีอาชญาบัตรสำรวจแร่หรือใบอนุญาตขุดหาแร่รายย่อย ให้ยื่นคำขอรับใบแทนต่อเจ้าพนักงานท้องถิ่น
 - 3.2 กรณีอาชญาบัตรผูกขาดสำรวจแร่ อาชญาบัตรพิเศษ ประกันบัตรทุกประเภท หรือใบอนุญาตอื่น ๆ ซึ่งออกตามความในพระราชบัญญัติแร่ พ.ศ. 2560 ให้ยื่นคำขอรับใบแทนต่อเจ้าพนักงานอุตสาหกรรมแร่ประจำท้องถิ่น
4. ผู้ยื่นคำขอต้องยื่นเอกสาร หลักฐาน ข้อมูลประกอบเหตุผลการขอรับใบแทนอาชญาบัตร ประกันบัตร หรือใบอนุญาตอื่น ๆ ให้ถูกต้องและครบถ้วน และหากเอกสารหลักฐานดังกล่าวไม่ถูกต้อง หรือยังขาดเอกสารหรือหลักฐานใด พนักงานเจ้าหน้าที่จะยังไม่พิจารณาคำขออนุญาตผู้ยื่นคำขอจะดำเนินการแก้ไข หรือยื่นเอกสารครบถ้วน ภายในระยะเวลาที่กำหนด
5. การนับระยะเวลาของขั้นตอนการดำเนินงานตามคู่มือสำหรับประชาชน จะเริ่มนับระยะเวลาตั้งแต่พนักงานเจ้าหน้าที่ได้ตรวจสอบเอกสารถูกต้องครบถ้วนตามที่ระบุไว้ในคู่มือสำหรับประชาชนเรียบร้อยแล้ว

เอกสาร หลักฐาน

1. บัตรประจำตัวประชาชน
2. สำเนาทะเบียนบ้าน
3. หนังสือเดินทาง (กรณีเป็นบุคคลต่างด้าว)
4. ใบสำคัญการเปลี่ยนชื่อ (ถ้ามี)
5. หนังสือรับรองของนายทะเบียนหุ้นส่วนบริษัท แสดงรายชื่อกรรมการผู้มีอำนาจลงนามและวัตถุประสงค์ (กรณีเป็นนิติบุคคล)
6. หนังสือมอบอำนาจพร้อมติดอากรแสตมป์และสำเนาบัตรประจำตัวประชาชนของผู้มอบอำนาจและพยาน (กรณีมอบอำนาจ)
7. คำขอรับใบแทนอาชญาบัตร ประกันบัตร หรือใบอนุญาตตามพระราชบัญญัติแร่ พ.ศ. 2560
8. บันทึกคำรับรองเพื่อขอรับใบแทนอาชญาบัตร ประกันบัตรหรือใบอนุญาตตามพระราชบัญญัติแร่ พ.ศ. 2560

ค่าธรรมเนียม

1. ค่าใบแทนอาชญาบัตร ประกันบัตร หรือใบอนุญาตตามพระราชบัญญัติแร่ พ.ศ. 2560 ฉบับละ 600 บาท
2. ค่าคัดสำเนาหรือถ่ายเอกสาร (ถ้ามี) หน้าละ 10 บาท
**ยกเว้นเอกสารที่ทางราชการออกให้*
3. ค่ารับรองสำเนาเอกสาร (ถ้ามี) ฉบับละ 20 บาท
**กรณีพนักงานเจ้าหน้าที่เป็นผู้รับรองสำเนา*



การตรวจสอบเอกสาร
1 วันทำการ



การพิจารณา
1 วันทำการ



การลงนาม/
คณะกรรมการ
มีมติ
1 วันทำการ

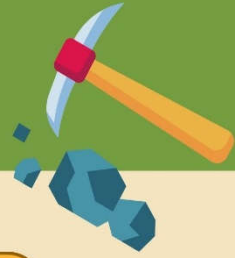
ช่องทางการให้บริการ

- สำนักงานอุตสาหกรรมจังหวัด ตั้งแต่เวลา 08:30 - 15:30 น. (ยกเว้นวันหยุดที่ทางราชการกำหนด)
e-Mail ของสำนักงานอุตสาหกรรมจังหวัด ดูรายละเอียดได้จากเว็บไซต์กระทรวงอุตสาหกรรม <https://ops.industry.go.th/th/contact-us>
- องค์กรปกครองส่วนท้องถิ่น ตั้งแต่เวลา 08:30 - 15:30 น. (ยกเว้นวันหยุดที่ทางราชการกำหนด)
e-Mail ขององค์กรปกครองส่วนท้องถิ่น



การขออาชญาบัตรสำรวจแร่

กรมอุตสาหกรรมพื้นฐานและการเหมืองแร่ กระทรวงอุตสาหกรรม



หลักเกณฑ์

1. การยื่นขออาชญาบัตรสำรวจแร่ต้องไม่เป็นพื้นที่ในเขตการดำเนินการสำรวจ การทดลอง การศึกษา หรือการวิจัย เกี่ยวกับแร่ตามมาตรา 20 แห่งพระราชบัญญัติแร่ พ.ศ. 2560
2. ผู้ยื่นคำขอต้องมีคุณสมบัติตามที่กำหนดไว้ตามกฎกระทรวงว่าด้วยการขอและการออกอาชญาบัตรและประทานบัตร พ.ศ. 2564
 - (1) มีอายุไม่ต่ำกว่า 20 ปีบริบูรณ์
 - (2) มีภูมิลำเนาหรือถิ่นที่อยู่ในราชอาณาจักร
 - (3) เป็นสมาชิกของสภาการเหมืองแร่
 - (4) ไม่เป็นบุคคลล้มละลาย
3. ผู้ยื่นคำขอต้องยื่นเอกสารหลักฐานให้ถูกต้องและครบถ้วนตามที่กฎหมายกำหนด หากเอกสารหลักฐานดังกล่าวไม่ถูกต้องหรือยังขาดเอกสารหลักฐานใด เจ้าพนักงานท้องถิ่นจะยังไม่พิจารณาคำขอจนกว่าผู้ยื่นคำขอจะดำเนินการแก้ไขหรือยื่นเอกสารหลักฐานให้ถูกต้องและครบถ้วนภายในระยะเวลาที่กำหนด
4. การนับระยะเวลาของขั้นตอนการดำเนินงานตามคู่มือสำหรับประชาชน จะเริ่มนับระยะเวลาตั้งแต่เจ้าพนักงานท้องถิ่นตรวจสอบเอกสารหลักฐานครบถ้วนตามที่ระบุไว้ในคู่มือสำหรับประชาชนเรียบร้อยแล้ว

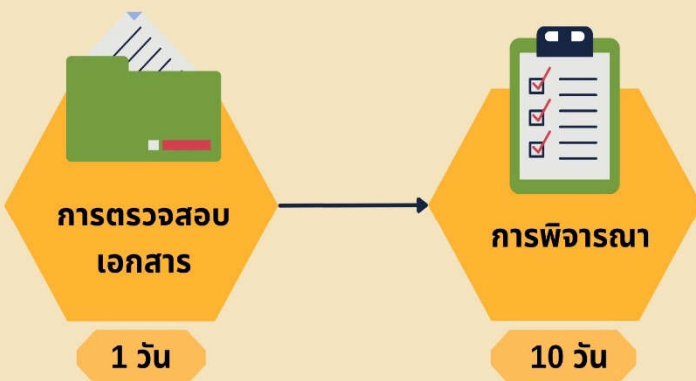
เอกสาร หลักฐาน

1. บัตรประจำตัวประชาชน
2. หนังสือเดินทาง Passport (กรณีเป็นบุคคลต่างด้าว)
3. ใบสำคัญการเปลี่ยนชื่อ (ถ้ามี)
4. หนังสือแสดงถิ่นที่อยู่ในราชอาณาจักร
5. หนังสือรับรองนิติบุคคล (กรณีเป็นนิติบุคคล)
6. หนังสือมอบอำนาจพร้อมติดอากรแสตมป์และสำเนาบัตรประจำตัวประชาชนของผู้มอบอำนาจและพยาน (กรณีมอบอำนาจ)
7. หนังสือรับรองการเป็นสมาชิกภาพของสภาการเหมืองแร่
8. คำขออาชญาบัตรสำรวจแร่ แบบคำขอ อ.1 (1)



ค่าธรรมเนียม

1. ค่าธรรมเนียมออกอาชญาบัตรสำรวจแร่ 1,000 บาท
2. ค่าคัดสำเนาหรือถ่ายเอกสาร (ถ้ามี) หน้าละ 10 บาท
**ยกเว้นเอกสารที่ทางราชการออกให้*
3. ค่ารับรองสำเนาเอกสาร (ถ้ามี) ฉบับละ 20 บาท
**กรณีพนักงานเจ้าหน้าที่เป็นผู้รับรองสำเนา*



ช่องทางการให้บริการ

องค์กรปกครองส่วนท้องถิ่น

- ติดต่อด้วยตนเอง ตั้งแต่เวลา 08:30 - 15:30 น. (ยกเว้นวันหยุดที่ทางราชการกำหนด)
- e-Mail ขององค์กรปกครองส่วนท้องถิ่น



