

# คู่มือการปฏิบัติงานของเจ้าหน้าที่



งานป้องกันและบรรเทาสาธารณภัย  
องค์การบริหารส่วนตำบลท่างาม

## งานป้องกันและบรรเทาสาธารณภัย องค์การบริหารส่วนตำบลท่างาม

### ๑. หลักการและเหตุผล

สาธารณภัยยังคงมีแนวโน้มจะเกิดขึ้นอย่างต่อเนื่องและซับซ้อนมากขึ้น เนื่องจากความแปรปรวนของภูมิอากาศโลก ความเสื่อมโทรมของทรัพยากรธรรมชาติประกอบกับการเปลี่ยนแปลงโครงสร้าง สังคมไทยจากสังคมชนบทไปสู่สังคมเมืองอย่างรวดเร็ว ประชาชนมีโอกาสอาศัยอยู่ในพื้นที่เสี่ยงภัยมากขึ้น ส่งผลให้ความเสียหายจาก สาธารณภัยรุนแรงมากขึ้น ทั้งภัยธรรมชาติ เช่น อุทกภัย ภัยแล้ง ภัยหนาวและภัยจากการกระทำของมนุษย์ เช่น อัคคีภัย อุบัติภัย การรั่วไหลของสารเคมีอันตราย

องค์กรปกครองส่วนท้องถิ่นซึ่งเป็นหน่วยงานที่อยู่ใกล้ชิดชิดประชาชนและมีบทบาทภารกิจในการเข้าไปให้ความช่วยเหลือและบรรเทาสาธารณภัยในลำดับแรก ก่อนที่หน่วยงานภายนอกจะเข้าไปให้ความช่วยเหลือประกอบกับพระราชบัญญัติป้องกันและบรรเทาสาธารณภัย พ.ศ.๒๕๕๐ กำหนดให้องค์กรปกครองส่วนท้องถิ่นมีหน้าที่ในการป้องกันและบรรเทาสาธารณภัยและให้ผู้บริหารองค์กรปกครองส่วนท้องถิ่นเป็นผู้อำนวยการท้องถิ่นในการป้องกันและบรรเทาสาธารณภัยในท้องถิ่นตน จึงถือเป็นภารกิจสำคัญขององค์กรปกครองส่วนท้องถิ่นที่จะต้องเตรียมความพร้อมในการป้องกันสาธารณภัยและพัฒนาขีดความสามารถในการเผชิญเหตุและให้ความช่วยเหลือผู้ประสบภัย ภายหลังจากสถานการณ์ภัยยุติ

### ๒. วัตถุประสงค์

๑. เพื่อให้การดำเนินงานจัดการงานป้องกันและบรรเทาสาธารณภัยขององค์การบริหารส่วนตำบลท่างาม มีขั้นตอน หรือกระบวนการและแนวทางในการปฏิบัติงานเป็นมาตรฐานเดียวกัน

๒. เพื่อให้มั่นใจว่าได้มีการปฏิบัติตามข้อกำหนด ระเบียบหลักเกณฑ์เกี่ยวกับการจัดการงาน ป้องกันและบรรเทาสาธารณภัยที่กำหนดไว้อย่างสม่ำเสมอและมีประสิทธิภาพ

๓. เพื่อพัฒนาขีดความสามารถด้านการป้องกันและบรรเทาสาธารณภัยให้มีประสิทธิภาพ สามารถลดความสูญเสียที่เกิดจากภัยพิบัติให้เหลือน้อยที่สุด

๔. เพื่อให้ประชาชนที่ประสบภัยได้รับการช่วยเหลือฟื้นฟูอย่างทั่วถึงและทันเวลา

๕. เพื่อบูรณาการระบบการสั่งการในการป้องกันและบรรเทาสาธารณภัยอย่างมีประสิทธิภาพ

๖. เพื่อสร้างระบบบริหารจัดการสาธารณภัยที่ดีและสอดคล้องกับวิถีจักรการเกิดภัย

### ๓. นิยามคำศัพท์

การป้องกัน (Prevention) หมายถึง มาตรการและกิจกรรมต่าง ๆ ที่กำหนดขึ้นล่วงหน้าทั้งทางด้านโครงสร้างและที่มีใช้ด้านโครงสร้าง เพื่อลด หรือควบคุมผลกระทบในทางลบจากสาธารณภัย

การลดผลกระทบ (Mitigation) หมายถึง กิจกรรม หรือวิธีการต่าง ๆ เพื่อหลีกเลี่ยงและลดผลกระทบทางลบจากสาธารณภัยและยังหมายถึงการลดและป้องกันมิให้เกิดเหตุ หรือลดโอกาสที่อาจก่อให้เกิด สาธารณภัย

การเตรียมความพร้อม (Preparedness) หมายถึง มาตรการและกิจกรรมที่ดำเนินการล่วงหน้าก่อนเกิด สาธารณภัย เพื่อเตรียมพร้อมการจัดการในสถานการณ์ฉุกเฉินให้สามารถรับมือกับผลกระทบ จากสาธารณภัยได้อย่างทันการณ์และมีประสิทธิภาพ

การจัดการในภาวะฉุกเฉิน (Emergency Management) หมายถึง การจัดตั้งองค์กรและการบริหารจัดการด้านต่าง ๆ เพื่อรับมือขอในการจัดการสถานการณ์ฉุกเฉินทุกรูปแบบ โดยเฉพาะอย่างยิ่ง การเตรียมความพร้อมรับมือและการฟื้นฟูบูรณะ

การฟื้นฟูบูรณะ (Rehabilitation) หมายถึง การฟื้นฟูสภาพเพื่อทำให้สิ่งที่ถูกต้อง หรือได้รับความเสียหายจากสาธารณภัยได้รับการช่วยเหลือ แก้ไขให้กลับคืนสู่สภาพเดิม หรือดีกว่าเดิม รวมทั้งให้ผู้ประสบภัยสามารถดำรงชีวิตตามสภาพปกติได้โดยเร็ว

หน่วยงานของรัฐ หมายถึง ส่วนราชการ รัฐวิสาหกิจ องค์การมหาชนและหน่วยงานอื่นของรัฐ แต่ไม่หมายความรวมถึงองค์กรปกครองส่วนท้องถิ่น

องค์กรปกครองส่วนท้องถิ่น หมายถึง องค์การบริหารส่วนตำบล เทศบาล องค์การบริหารส่วนจังหวัด เมืองพัทยาและองค์กรปกครองส่วนท้องถิ่นอื่นที่มีกฎหมายจัดตั้ง

องค์กรปกครองส่วนท้องถิ่นแห่งพื้นที่ หมายถึง องค์การบริหารส่วนตำบล เทศบาลและองค์กรปกครองส่วนท้องถิ่นอื่นที่มีกฎหมายจัดตั้ง แต่ไม่หมายรวมถึงองค์การบริหารส่วนจังหวัดและกรุงเทพมหานคร

**ผู้บัญชาการป้องกันและบรรเทาสาธารณภัยแห่งชาติ** หมายถึง รัฐมนตรีว่าการกระทรวงมหาดไทย

**รองผู้บัญชาการป้องกันและบรรเทาสาธารณภัยแห่งชาติ** หมายถึง ปลัดกระทรวงมหาดไทย

ผู้อำนวยการกลาง หมายถึง อธิบดีกรมป้องกันและบรรเทาสาธารณภัย

ผู้อำนวยการจังหวัด หมายถึง ผู้ว่าราชการจังหวัด

รองผู้อำนวยการจังหวัด หมายถึง นายกองการบริหารส่วนจังหวัด

**ผู้อำนวยการอำเภอ** หมายถึง นายอำเภอ

ผู้อำนวยการท้องถิ่น หมายถึง นายกองการบริหารส่วนตำบล นายกเทศมนตรี ผู้ช่วยผู้อำนวยการท้องถิ่น หมายถึง ปลัดองค์กรปกครองส่วนท้องถิ่น เจ้าพนักงานหมายถึง ผู้ซึ่งได้รับแต่งตั้งให้ปฏิบัติหน้าที่ในการป้องกันและบรรเทาสาธารณภัย ในพื้นที่ต่าง ๆ ตามพระราชบัญญัติป้องกันและบรรเทาสาธารณภัย พ.ศ.๒๕๕๐

กองอำนาจการป้องกันและบรรเทาสาธารณภัยจังหวัด หมายถึง องค์กรปฏิบัติในการป้องกันและบรรเทาสาธารณภัยในเขตพื้นที่จังหวัด

กองอำนาจการป้องกันและบรรเทาสาธารณภัยอำเภอ หมายถึง องค์กรปฏิบัติในการป้องกันและบรรเทาสาธารณภัยในเขตอำเภอและทำหน้าที่ช่วยเหลือจังหวัดในการป้องกันและบรรเทาสาธารณภัย

**กองอำนาจการป้องกันและบรรเทาสาธารณภัยท้องถิ่นแห่งพื้นที่** หมายถึง องค์กรปฏิบัติในการป้องกันและบรรเทาสาธารณภัยในเขตองค์การบริหารส่วนตำบล/เทศบาลและเป็นหน่วยเผชิญเหตุเมื่อเกิด สาธารณภัยขึ้นในพื้นที่

**กฎหมายที่เกี่ยวข้องกับการป้องกันและบรรเทาสาธารณภัย**

พระราชบัญญัติป้องกันและบรรเทาสาธารณภัย พ.ศ. ๒๕๕๐

พระราชบัญญัติสภาตำบลและองค์การบริหารส่วนตำบล พ.ศ. ๒๕๓๗

พระราชบัญญัติกำหนดแผนและขั้นตอนการกระจายอำนาจให้แก่องค์กรปกครองส่วนท้องถิ่น. พ.ศ. ๒๕๔๒

**หลักเกณฑ์การช่วยเหลือประชาชนขององค์กรปกครองส่วนท้องถิ่น**

ระเบียบกระทรวงมหาดไทย ว่าด้วยค่าใช้จ่ายเพื่อช่วยเหลือประชาชนตามอำนาจหน้าที่ขององค์กรปกครองส่วนท้องถิ่น พ.ศ.๒๕๖๖

ระเบียบกระทรวงมหาดไทย ว่าด้วยค่าใช้จ่ายเพื่อช่วยเหลือประชาชนตามอำนาจหน้าที่ขององค์กรปกครองส่วนท้องถิ่น พ.ศ.๒๕๖๐

ระเบียบกระทรวงมหาดไทยว่าด้วยค่าใช้จ่ายในการสงเคราะห์ผู้ป่วยที่ยากไร้ขององค์การบริหารส่วนจังหวัด พ.ศ. ๒๕๖๐

หนังสือกระทรวงมหาดไทย ที่ มท ๐๘๐๘.๒/ว ๓๒๑๕ ลงวันที่ ๖ มิ.ย. ๒๕๕๙ เรื่อง ชักซ้อมแนวทางการใช้งบประมาณเพื่อช่วยเหลือประชาชน กรณีเกิดสาธารณภัยขององค์กรปกครองส่วนท้องถิ่น

หนังสือกรมส่งเสริมการปกครองท้องถิ่น ด่วนที่สุด ที่ มท ๐๘๐๘.๒/ว ๒๑๔๕ ลงวันที่ ๑๑ ต.ค. ๖๐ เรื่อง ประกาศกรมส่งเสริมการปกครองท้องถิ่น เรื่อง หลักเกณฑ์วิธีการปฏิบัติงานศูนย์ปฏิบัติการร่วมในการช่วยเหลือประชาชนขององค์กรปกครองส่วนท้องถิ่น

หนังสือกระทรวงมหาดไทย ด่วนที่สุด ที่ มท ๐๘๑๐.๗/ว ๖๗๖๘ ลงวันที่ ๒๙ พ.ย. ๖๐ เรื่อง แนวทางปฏิบัติในการช่วยเหลือประชาชนขององค์กรปกครองส่วนท้องถิ่น

หนังสือกรมส่งเสริมการปกครองท้องถิ่น ด่วนที่สุด มท ๐๘๐๘.๒/ว ๒๘๗๕ ลงวันที่ ๒๐ ธ.ค. ๖๐ เรื่อง ชักซ้อมแนวทางปฏิบัติในการช่วยเหลือประชาชนกรณีเกิดสาธารณภัย

หนังสือกรมส่งเสริมการปกครองท้องถิ่น ด่วนที่สุด ที่ มท ๐๘๐๘.๒/ว ๕๑๖ ลงวันที่ ๒๒ ก.พ. ๖๑ เรื่อง ชักซ้อมแนวทางการจัดตั้งศูนย์ปฏิบัติการร่วมในการช่วยเหลือประชาชนขององค์กรปกครองส่วนท้องถิ่น

หนังสือกรมส่งเสริมการปกครองท้องถิ่น ด่วนที่สุด ที่ มท ๐๘๑๐.๗/ว ๕๘๐ ลงวันที่ ๒๘ ก.พ. ๖๑ เรื่อง ชักซ้อมแนวทางปฏิบัติและการรายงานผลการดำเนินงานในการช่วยเหลือประชาชนขององค์กรปกครองส่วนท้องถิ่น

หนังสือกรมส่งเสริมการปกครองท้องถิ่น ที่ มท ๐๘๐๘.๒/ว๓๓๓๖ ลงวันที่ ๑๘ ต.ค. ๖๑ เรื่อง หารือการปฏิบัติตามแนวทางการใช้จ่ายเงินอุดหนุนราชการเพื่อช่วยเหลือผู้ประสบภัยพิบัติ

หนังสือกระทรวงมหาดไทย ด่วนที่สุด ที่ มท ๐๘๐๘.๒/ว ๗๕๐๘ ลงวันที่ ๒๐ ธ.ค. ๖๑ เรื่อง หลักเกณฑ์และแนวทางปฏิบัติเกี่ยวกับการใช้รถเพื่อช่วยเหลือประชาชนตามอำนาจหน้าที่ขององค์กรปกครองส่วนท้องถิ่น

ระเบียบกระทรวงมหาดไทย ว่าด้วยค่าใช้จ่ายเพื่อช่วยเหลือประชาชนตามอำนาจหน้าที่ขององค์กรปกครองส่วนท้องถิ่น (ฉบับที่ ๒) พ.ศ. ๒๕๖๑

ระเบียบกระทรวงมหาดไทย ว่าด้วยรายจ่ายเกี่ยวกับทุนการศึกษาสำหรับนักศึกษา และการให้ความช่วยเหลือนักเรียน ขององค์กรปกครองส่วนท้องถิ่น พ.ศ. ๒๕๖๑

หนังสือกระทรวงมหาดไทย ที่ มท ๐๘๐๘.๒/ว๐๙๓๕ ลงวันที่ ๑๑ ก.พ. ๖๒ เรื่อง หารือแนวทางการตั้งคณะกรรมการตามระเบียบกระทรวงมหาดไทยว่าด้วยค่าใช้จ่ายในการสงเคราะห์ผู้ป่วยที่ยากไร้ขององค์การบริหารส่วนจังหวัด พ.ศ.๒๕๖๐

หนังสือกรมส่งเสริมการปกครองท้องถิ่น ที่ มท ๐๘๑๐.๗/ว๑๖๘๗ ลงวันที่ ๒๖ เม.ย. ๖๒ เรื่อง ชักซ้อมแนวทางปฏิบัติในการช่วยเหลือประชาชนขององค์กรปกครองส่วนท้องถิ่น

หนังสือกรมส่งเสริมการปกครองท้องถิ่น ด่วนที่สุด ที่ มท ๐๘๐๘.๒/ว๓๑๘๕ ลงวันที่ ๙ ส.ค. ๖๒ เรื่อง แจ้งแนวทางการปฏิบัติสำหรับองค์กรปกครองส่วนท้องถิ่นในการดำเนินการศูนย์ปฏิบัติการร่วมในการช่วยเหลือประชาชนขององค์กรปกครองส่วนท้องถิ่น

หนังสือกระทรวงมหาดไทย ด่วนที่สุด ที่ มท ๐๘๐๘.๒/๑๔๑๔๖ ลงวันที่ ๕ ก.ย. ๖๒ เรื่อง ขอรื้อการช่วยเหลือผู้ประสบภัยเกษตรกรผู้มีรายได้น้อยตามระเบียบกระทรวงมหาดไทยว่าด้วยค่าใช้จ่ายเพื่อช่วยเหลือประชาชนตามอำนาจหน้าที่ขององค์กรปกครองส่วนท้องถิ่น (ฉบับที่ ๒) พ.ศ. ๒๕๖๑

## หลักเกณฑ์การช่วยเหลือประชาชน ของกระทรวงการคลัง

ระเบียบกระทรวงการคลัง ว่าด้วยเงินอุดหนุนราชการเพื่อช่วยเหลือผู้ประสบภัยพิบัติกรณี  
ฉุกเฉิน พ.ศ. ๒๕๕๖

ระเบียบกระทรวงการคลัง ว่าด้วยเงินอุดหนุนราชการเพื่อช่วยเหลือผู้ประสบภัยพิบัติกรณี  
ฉุกเฉิน ฉบับที่ ๒ พ.ศ. ๒๕๕๙

หนังสือกระทรวงการคลัง ด่วนที่สุด ที่ กค ๐๔๐๖.๓ ว ๓๕ ลว ๒๖ มี.ค. ๕๖ เรื่อง การ  
ปรับปรุงแก้ไขหลักเกณฑ์และวิธีดำเนินการให้ความช่วยเหลือผู้ประสบภัยพิบัติกรณีฉุกเฉิน

หนังสือกระทรวงการคลัง ด่วนที่สุด ที่ กค ๐๔๐๖.๓/ว ๑๔๔ ลงวันที่ ๒๐ พ.ย. ๕๘ เรื่อง  
การปรับปรุงแก้ไขหลักเกณฑ์การใช้จ่ายเงินอุดหนุนราชการเพื่อช่วยเหลือผู้ประสบภัยพิบัติกรณีฉุกเฉิน พ.ศ.  
๒๕๕๖ ข้อ ๕.๑.๑๔ (กรณีภัยหนาว)

## หลักเกณฑ์การช่วยเหลือประชาชน ของ กรมป้องกันและบรรเทาสาธารณภัย

พระราชบัญญัติป้องกันและบรรเทาสาธารณภัย พ.ศ. ๒๕๕๐

ประกาศกรมป้องกันและบรรเทาสาธารณภัย เรื่อง รายละเอียดคุณลักษณะเฉพาะและ  
กำหนดราคากลางสิ่งของสำรองจ่าย พ.ศ.๒๕๕๙

## หลักเกณฑ์การช่วยเหลือเกี่ยวกับผู้พิการ ของกระทรวงการพัฒนาสังคมและความมั่นคง ของมนุษย์

ประกาศสำนักงานส่งเสริมและพัฒนาคุณภาพชีวิตคนพิการแห่งชาติ เรื่อง อัตรา  
ค่าตอบแทน ค่าเดินทางและค่าใช้จ่ายอื่นที่จัดให้แก่บุคคลหรือคณะบุคคลผู้ซึ่งทำการไกล่เกลี่ยพยานและ  
ผู้เกี่ยวข้องในการไกล่เกลี่ยเพื่อขจัดการเลือกปฏิบัติโดยไม่เป็นธรรมต่อคนพิการ

ประกาศกระทรวงการพัฒนาสังคมและความมั่นคงของมนุษย์ เรื่อง ประเภทและ  
หลักเกณฑ์ความพิการ (ฉบับที่ ๒) พ.ศ. ๒๕๕๕

ประกาศสำนักงานส่งเสริมและพัฒนาคุณภาพชีวิตคนพิการแห่งชาติเรื่อง อัตราค่าตอบแทน  
แก่ผู้ช่วยคนพิการและรายการค่าตอบแทนอื่นที่จัดให้มีบริการผู้ช่วยคนพิการ

ประกาศสำนักงานส่งเสริมและพัฒนาคุณภาพชีวิตคนพิการแห่งชาติเรื่อง อัตราวงเงินและ  
รายการค่าใช้จ่ายในการปรับสภาพแวดล้อมที่อยู่อาศัยให้แก่คนพิการ

ประกาศคณะกรรมการส่งเสริมการจัดสวัสดิการให้แก่คนพิการและผู้ดูแลคนพิการ เรื่อง  
ประเภทและรายละเอียดของการปรับสภาพแวดล้อมที่อยู่อาศัยให้แก่คนพิการ

ประกาศสำนักงานส่งเสริมและพัฒนาคุณภาพชีวิตคนพิการแห่งชาติ เรื่อง เกณฑ์รายได้ของ  
ผู้ขอรับการช่วยเหลือที่จะได้รับค่าใช้จ่ายในการช่วยเหลือทางกฎหมายหรือจัดหาทนายความว่าต่างแก่ต่างคดี

ประกาศสำนักงานส่งเสริมและพัฒนาคุณภาพชีวิตคนพิการแห่งชาติ เรื่อง อัตราวงเงินและ  
รายการค่าใช้จ่ายในการช่วยเหลือทางกฎหมายและจัดหาทนายความว่าต่างแก่ต่างคดีแก่คนพิการ

ระเบียบคณะกรรมการส่งเสริมและพัฒนาคุณภาพชีวิตคนพิการแห่งชาติ ว่าด้วยหลักเกณฑ์  
และวิธีการจัดสวัสดิการเบี้ยความพิการ (ฉบับที่ ๒) พ.ศ. ๒๕๕๓

ระเบียบคณะกรรมการส่งเสริมและพัฒนาคุณภาพชีวิตคนพิการแห่งชาติ ว่าด้วยหลักเกณฑ์  
และวิธีการจัดสวัสดิการเบี้ยความพิการ พ.ศ. ๒๕๕๒

ระเบียบคณะกรรมการส่งเสริมและพัฒนาคุณภาพชีวิตคนพิการแห่งชาติ ว่าด้วยหลักเกณฑ์  
และวิธีการจัดสวัสดิการเบี้ยความพิการ (ฉบับที่ ๓) พ.ศ.๒๕๖๐

ระเบียบคณะกรรมการส่งเสริมและพัฒนาคุณภาพชีวิตคนพิการแห่งชาติว่าด้วยหลักเกณฑ์  
และวิธีการปรับสภาพแวดล้อมที่อยู่อาศัยให้แก่คนพิการ การมีผู้ช่วยคนพิการ การช่วยเหลือคนพิการที่ไม่มี  
ผู้ดูแล และสิทธิของผู้ดูแลคนพิการพ.ศ. ๒๕๕๒

ระเบียบคณะกรรมการส่งเสริมและพัฒนาคุณภาพชีวิตคนพิการแห่งชาติ ว่าด้วยการช่วยเหลือทางกฎหมายและจัดหาหนายว่าความแก่ต่างแก่คนพิการ พ.ศ. ๒๕๕๒

กฎกระทรวงกำหนดลักษณะ หรือการจัดให้มีอุปกรณ์ สิ่งอำนวยความสะดวกหรือบริการในอาคารสถานที่ ยานพาหนะหรือบริการขนส่ง เพื่อให้คนพิการสามารถเข้าถึงและใช้ประโยชน์ได้ พ.ศ. ๒๕๕๖

กฎกระทรวงกำหนดลักษณะ หรือการจัดให้มีอุปกรณ์ สิ่งอำนวยความสะดวกหรือบริการในอาคารสถานที่หรือบริการสาธารณะอื่น เพื่อให้คนพิการสามารถเข้าถึงและใช้ประโยชน์ได้ พ.ศ. ๒๕๕๕

กฎกระทรวงกำหนดหลักเกณฑ์ วิธีการ และเงื่อนไขเพื่อให้คนพิการเข้าถึงและใช้ประโยชน์จากข้อมูลข่าวสาร การสื่อสาร บริการโทรคมนาคม เทคโนโลยีสารสนเทศและการสื่อสาร เทคโนโลยีสิ่งอำนวยความสะดวกเพื่อการสื่อสารสำหรับคนพิการ พ.ศ. ๒๕๕๔

### **หลักเกณฑ์การช่วยเหลือเกี่ยวกับเด็กและเยาวชน ของกระทรวงการพัฒนาสังคมและความมั่นคงของมนุษย์**

ประกาศกรมพัฒนาสังคมและสวัสดิการ เรื่อง อัตราและหลักเกณฑ์การจ่ายเงินช่วยเหลือเลี้ยงดูเด็กแก่ครอบครัวอุปถัมภ์และ/หรือช่วยเหลือเครื่องอุปโภคแก่เด็กตามความจำเป็น พ.ศ. ๒๕๔๘

ระเบียบกระทรวงการพัฒนาสังคมและความมั่นคงของมนุษย์ ว่าด้วยวิธีการให้การสงเคราะห์เด็ก พ.ศ. ๒๕๔๗

ระเบียบกรมประชาสงเคราะห์ ว่าด้วยการสงเคราะห์เด็กภายในครอบครัว พ.ศ. ๒๕๒๙

ระเบียบกรมกิจการเด็กและเยาวชน ว่าด้วยหลักเกณฑ์การจ่ายเงินอุดหนุนเพื่อการเลี้ยงดูเด็กแรกเกิด พ.ศ. ๒๕๕๙

### **หลักเกณฑ์การช่วยเหลือเกี่ยวกับผู้สูงอายุ ของกระทรวงการพัฒนาสังคมและความมั่นคงของมนุษย์**

ประกาศกระทรวงการพัฒนาสังคมและความมั่นคงของมนุษย์ เรื่อง กำหนดหลักเกณฑ์ วิธีการ และเงื่อนไขการคุ้มครอง การส่งเสริม และการสนับสนุนการจัดที่พักอาศัย อาหารและเครื่องนุ่งห่มให้ผู้สูงอายุตามความจำเป็นอย่างทั่วถึง

ประกาศกระทรวงการพัฒนาสังคมและความมั่นคงของมนุษย์ เรื่อง กำหนดหลักเกณฑ์ วิธีการ และเงื่อนไขการคุ้มครอง การส่งเสริมและการสนับสนุนการสงเคราะห์ในการจัดการศพตามประเพณี

ประกาศกระทรวงการพัฒนาสังคมและความมั่นคงของมนุษย์ เรื่อง กำหนดหลักเกณฑ์ วิธีการ และเงื่อนไขการคุ้มครอง การส่งเสริม และการสนับสนุนการอำนวยความสะดวกและความปลอดภัยโดยตรงแก่ผู้สูงอายุในการบริการสาธารณะอื่น

ประกาศกระทรวงการพัฒนาสังคมและความมั่นคงของมนุษย์ เรื่อง กำหนดหลักเกณฑ์ วิธีการ และเงื่อนไขการคุ้มครอง การส่งเสริม และการสนับสนุนการช่วยเหลือผู้สูงอายุซึ่งได้รับอันตรายจากการถูกรังแกหรือถูกแสวงหาประโยชน์โดยมิชอบด้วยกฎหมาย หรือถูกทอดทิ้งและการให้คำแนะนำปรึกษา ดำเนินการอื่นที่เกี่ยวข้องในทางการแก้ไขปัญหาครอบครัว

ระเบียบคณะกรรมการผู้สูงอายุแห่งชาติ ว่าด้วยหลักเกณฑ์การจ่ายเงินเบี้ยยังชีพผู้สูงอายุ พ.ศ. ๒๕๕๒

กฎกระทรวง กำหนดสิ่งอำนวยความสะดวกในอาคาร สำหรับผู้พิการหรือทุพพลภาพ และคนชรา พ.ศ. ๒๕๔๘

หนังสือกรมบัญชีกลางที่ กค ๐๔๐๖.๖/๓๘๓๙๗ ลงวันที่ ๑๑ ตุลาคม ๒๕๕๖ เรื่อง การเบิกค่าใช้จ่ายตามโครงการพัฒนาที่อยู่อาศัยให้แก่ผู้สูงอายุโดยชุมชนมีส่วนร่วม

## หลักเกณฑ์การช่วยเหลือเกี่ยวกับผู้ยากไร้ ผู้ด้อยโอกาส ผู้ไร้ที่พึ่ง ของกระทรวงการ พัฒนาสังคมและความมั่นคงของมนุษย์

ประกาศคณะกรรมการคุ้มครองคนไร้ที่พึ่ง เรื่อง กำหนดประเภทหรือลักษณะของบุคคลที่  
อยู่ในสภาวะยากลำบากและไม่อาจพึ่งพาบุคคลอื่นได้

ประกาศคณะกรรมการคุ้มครองคนไร้ที่พึ่ง เรื่อง กำหนดหลักเกณฑ์การคุ้มครองคนไร้ที่พึ่ง  
ระเบียบกระทรวงการพัฒนาสังคมและความมั่นคงของมนุษย์ ว่าด้วยการจ่ายเงินอุดหนุน  
เพื่อช่วยเหลือผู้ประสบปัญหาทางสังคมกรณีฉุกเฉิน พ.ศ. ๒๕๔๗

ระเบียบกระทรวงการพัฒนาสังคมและความมั่นคงของมนุษย์ ว่าด้วยการจ่ายเงินอุดหนุน  
เพื่อช่วยเหลือผู้ประสบปัญหาทางสังคมกรณีฉุกเฉิน (ฉบับที่ ๒) พ.ศ. ๒๕๔๐

ระเบียบกรมพัฒนาสังคมและสวัสดิการ ว่าด้วยการสงเคราะห์ครอบครัวผู้มียาได้น้อยและ  
ไร้ที่พึ่ง พ.ศ. ๒๕๕๒

## หลักเกณฑ์ด้านการป้องกันและบรรเทาสาธารณภัยเกี่ยวกับโรคติดต่อ

หนังสือกรมส่งเสริมการปกครองท้องถิ่น ด่วนที่สุด ที่ มท ๐๘๑๐.๕/ว ๗๗๔ ลงวันที่ ๒๐  
มี.ค. ๖๑ เรื่อง ชักซ้อมแนวทางการดำเนินงานป้องกันและควบคุมโรคพิษสุนัขบ้าขององค์กรปกครองส่วน  
ท้องถิ่น

หนังสือกรมส่งเสริมการปกครองท้องถิ่น ด่วนที่สุด ที่ มท ๐๘๑๐.๕/ว๑๐๔๒ ลงวันที่ ๑๐  
เม.ย. ๖๑ เรื่อง แนวทางการดำเนินโครงการสัตว์ปลอดโรค คนปลอดภัย จากโรคพิษสุนัขบ้า ตามพระ  
ปณิธาน ศาสตราจารย์ ดร. สมเด็จพระเจ้าลูกเธอ เจ้าฟ้าจุฬาภรณวลัยลักษณ์ อัครราชกุมารี เพิ่มเติม

หนังสือกรมส่งเสริมการปกครองท้องถิ่น ด่วนที่สุด มท ๐๘๑๐.๕/ว๒๑๒๗ ลงวันที่ ๑๐ ก.ค.  
๖๑ เรื่อง ขยายเวลาโครงการความร่วมมือการณรงค์ป้องกันโรคพิษสุนัขบ้า ประจำปี ๒๕๖๑ ภายใต้  
โครงการสัตว์ปลอดโรค คนปลอดภัย จากโรคพิษสุนัขบ้า ตามพระปณิธานศาสตราจารย์ ดร.สมเด็จพระเจ้า  
ลูกเธอเจ้าฟ้าจุฬาภรณวลัยลักษณ์ อัครราชกุมารี

## โรคพิษสุนัขบ้า

พระราชบัญญัติโรคพิษสุนัขบ้า พ.ศ. ๒๕๓๕

พระราชบัญญัติโรคติดต่อ พ.ศ. ๒๕๕๘

พระราชบัญญัติการสาธารณสุข พ.ศ. ๒๕๓๕ และที่แก้ไขเพิ่มเติมถึง (ฉบับที่ ๓) พ.ศ.  
๒๕๖๐

กฎกระทรวง ฉบับที่ ๒ (พ.ศ. ๒๕๓๕) ออกตามความในพระราชบัญญัติโรคพิษสุนัขบ้า  
พ.ศ. ๒๕๓๕

ประกาศกระทรวงสาธารณสุข เรื่อง ชื่อและอาการสำคัญของโรคติดต่อที่ต้องเฝ้าระวัง  
๒๕๕๙

หนังสือกรมส่งเสริมการปกครองท้องถิ่น ที่ มท ๐๘๙๑.๓/ว ๑๖๓๕ ลงวันที่ ๒๒ ก.ย. ๕๗  
เรื่อง ภารกิจงานตรวจป้องกันโรคสัตว์ขององค์กรปกครองส่วนท้องถิ่น

หนังสือกรมส่งเสริมการปกครองท้องถิ่น ด่วนที่สุด ที่ มท ๐๘๙๑.๓/ว ๑๒๐๓ ลงวันที่ ๑๕  
มิ.ย. ๕๘ เรื่อง การดำเนินงานการป้องกันและควบคุมโรคพิษสุนัขบ้าขององค์กรปกครองส่วนท้องถิ่น

หนังสือกรมส่งเสริมการปกครองท้องถิ่น ด่วนที่สุด ที่ มท ๐๘๙๑.๓/ว ๗๘๘ ลงวันที่ ๒๐  
เม.ย. ๕๙ เรื่อง ภารกิจ และอำนาจหน้าที่ขององค์กรปกครองส่วนท้องถิ่นตามพระราชบัญญัติโรคพิษสุนัขบ้า  
พ.ศ. ๒๕๓๕

หนังสือกระทรวงมหาดไทย ด่วนที่สุด ที่ มท ๐๘๑๐.๕/ว ๐๑๒๐ ลงวันที่ ๑๒ มี.ค. ๖๐  
เรื่อง แนวทางการดำเนินงานป้องกัน และควบคุมโรคพิษสุนัขบ้าขององค์กรปกครองส่วนท้องถิ่น

หนังสือกรมส่งเสริมการปกครองท้องถิ่น ด่วนที่สุด ที่ มท ๐๘๑๐.๕/ว ๓๕๑ ลงวันที่ ๑๕ ก.พ. ๖๐ เรื่อง มาตรการเร่งรัดการกำจัดโรคพิษสุนัขบ้าในสัตว์

หนังสือกระทรวงมหาดไทย ด่วนที่สุด ที่ มท ๐๘๑๐.๕/ว ๐๙๙๔ ลงวันที่ ๒๔ ก.พ. ๖๐ เรื่อง โครงการสัตว์ปลอดโรค คนปลอดภัย จากโรคพิษสุนัขบ้า ตามพระปณิธานศาสตราจารย์ ดร. สมเด็จพระเจ้าลูกเธอเจ้าฟ้าจุฬาภรณวลัยลักษณ์ อัครราชกุมารี

หนังสือกรมส่งเสริมการปกครองท้องถิ่น ที่ มท ๐๘๑๐.๕/ว ๙๒๙ ลงวันที่ ๔ พ.ค. ๖๐ เรื่อง ประกาศกำหนดเขตท้องที่ทำการฉีดวัคซีนป้องกันโรคพิษสุนัขบ้าให้แก่สัตว์ควบคุม โดยไม่เสียค่าธรรมเนียม

หนังสือกรมส่งเสริมการปกครองท้องถิ่น ที่ มท ๐๘๑๐.๕/ว ๔๐๕๒ ลงวันที่ ๑๔ ธ.ค. ๖๑ เรื่อง นโยบายการฉีดวัคซีนป้องกันโรคพิษสุนัขบ้าสำหรับสัตว์ ปีงบประมาณ พ.ศ. ๒๕๖๒

หนังสือกรมส่งเสริมการปกครองท้องถิ่น ด่วนที่สุด ที่ มท ๐๘๐๘.๒/ว ๑๐๔๙ ลงวันที่ ๑๕ มี.ค. ๖๒ เรื่อง ประกาศกำหนดเขตท้องที่ทำการฉีดวัคซีนป้องกันโรคพิษสุนัขบ้าให้แก่สัตว์ควบคุม โดยไม่เสียค่าธรรมเนียม

หนังสือกรมส่งเสริมการปกครองท้องถิ่น ด่วนที่สุด ที่ มท ๐๘๑๙.๓/ว๑๖๐๒ ลงวันที่ ๒๖ เม.ย. ๖๒ เรื่อง การใช้อำนาจหน้าที่ของกรมปศุสัตว์ และองค์การปกครองส่วนท้องถิ่น ในการจัดการปัญหาสุนัขและแมวจรจัด

#### **๔. การจัดตั้งกองอำนวยการป้องกันและบรรเทาสาธารณภัย**

##### **๔.๑ องค์การปฏิบัติ**

**๔.๑.๑ กองอำนวยการป้องกันและบรรเทาสาธารณภัย องค์การบริหารส่วนตำบลท่างาม**  
ทำหน้าที่เป็นหน่วยงานของผู้อำนวยการท้องถิ่นและให้มีที่ทำการ โดยให้ใช้ที่ทำการ/สำนักงานองค์การบริหารส่วนตำบลท่างาม เป็นสำนักงานของผู้อำนวยการท้องถิ่น มีนายกองค์การบริหารส่วนตำบลท่างาม เป็นผู้อำนวยการและมีปลัดและรองปลัดองค์การบริหารส่วนตำบลท่างาม เป็นผู้ช่วยผู้อำนวยการ กำหนดผู้ใหญ่บ้านและภาคเอกชนในพื้นที่ร่วมปฏิบัติงานในกองอำนวยการป้องกันและบรรเทาสาธารณภัยรับผิดชอบ ในการป้องกันและบรรเทาสาธารณภัยในเขตองค์การบริหารส่วนตำบลท่างามและเป็นหน่วยเผชิญเหตุเมื่อ เกิดภัยพิบัติขึ้นในพื้นที่

**๔.๑.๒ ภารกิจของกองอำนวยการป้องกันและบรรเทาสาธารณภัย องค์การบริหารส่วนตำบลท่างาม**

(๑) อำนวยการ ควบคุม ปฏิบัติงานและประสานการปฏิบัติเกี่ยวกับการดำเนินการป้องกันและบรรเทาสาธารณภัยในเขตพื้นที่องค์การบริหารส่วนตำบลท่างาม

(๒) สนับสนุนกองอำนวยการป้องกันและบรรเทาสาธารณภัยซึ่งมีพื้นที่ติดต่อ หรือใกล้เคียง หรือเขตพื้นที่อื่นเมื่อได้รับการร้องขอ

(๓) ประสานกับส่วนราชการและหน่วยงานที่เกี่ยวข้องในเขตพื้นที่ที่รับผิดชอบ รวมทั้งประสานความร่วมมือกับภาคเอกชนในการปฏิบัติการป้องกันและบรรเทาสาธารณภัยทุกชั้นตอน

**๔.๒ โครงสร้างและหน้าที่ของกองอำนวยการป้องกันและบรรเทาสาธารณภัย องค์การบริหารส่วนตำบล ท่างาม**

**๔.๒.๑ โครงสร้างกองอำนวยการป้องกันและบรรเทาสาธารณภัย องค์การบริหารส่วนตำบลท่างาม ประกอบด้วย ๕ ฝ่าย ได้แก่**

(๑) ฝ่ายอำนวยการ ทำหน้าที่ อำนวยการ ควบคุมกำกับดูแลในการป้องกันและบรรเทาสาธารณภัยให้เป็นไปอย่างมีประสิทธิภาพและประสิทธิผล รวมทั้งวางระบบการติดตามติดต่อสื่อสารในการป้องกันและบรรเทาสาธารณภัยระหว่างกองอำนวยการป้องกันและบรรเทาสาธารณภัยทุกระดับและฝ่ายที่เกี่ยวข้องให้การติดต่อเป็นไปอย่างรวดเร็วต่อเนื่องและเชื่อถือได้ตลอดเวลา



(๒) ฝ่ายแผนและโครงการ ทำหน้าที่ เกี่ยวกับการวางแผนการป้องกันและบรรเทาสาธารณภัย การพัฒนาแผนงาน การพัฒนาเกี่ยวกับการป้องกันและบรรเทาสาธารณภัยในทุกขั้นตอนงาน ติดตามประเมินผล งานการฝึกซ้อมแผนฯ งานการจัดฝึกอบรมต่าง ๆ และงานการจัดทำโครงการเกี่ยวกับการ ป้องกันและบรรเทาสาธารณภัย

(๓) ฝ่ายป้องกันและปฏิบัติการ ทำหน้าที่ ติดตามสถานการณ์ รวบรวมข้อมูล ประเมินสถานการณ์ที่อาจเกิดขึ้น วางมาตรการต่าง ๆ ในการป้องกันภัยมิให้เกิดขึ้น หรือเกิดขึ้นแล้วให้ได้รับความเสียหายน้อยที่สุด จัดระเบียบแจ้งเตือนภัยการช่วยเหลือประชาชนผู้ประสบภัยงานการข่าว การรักษาความปลอดภัยและการปฏิบัติการจิตวิทยา

(๔) ฝ่ายฟื้นฟูบูรณะ ทำหน้าที่ สืบหาความเสียหายและความต้องการด้านต่าง ๆ จัดทำบัญชีผู้ประสบสาธารณภัย ประสานกับทุกหน่วยงานที่เกี่ยวข้องกับการสงเคราะห์ผู้ประสบสาธารณภัย เพื่อให้การ สงเคราะห์และฟื้นฟูคุณภาพชีวิตทั้งทางด้านร่างกายและจิตใจแก่ผู้ประสบสาธารณภัย พร้อมทั้ง ดำเนินการ ฟื้นฟูบูรณะสิ่งที่ชำรุดเสียหายให้กลับคืนสู่สภาพเดิม หรือใกล้เคียงกับสภาพเดิมให้มากที่สุด

(๕) ฝ่ายประชาสัมพันธ์ ทำหน้าที่ เป็นเจ้าหน้าที่เกี่ยวกับการประชาสัมพันธ์ เผยแพร่ความรู้ เกี่ยวกับการป้องกันและบรรเทาสาธารณภัยและการแถลงข่าวข้อเท็จจริงเกี่ยวกับความเสียหายและความ ช่วยเหลือให้แก่สื่อมวลชนและประชาชนทั่วไปได้ทราบ

#### ๔.๓ การบรรจุกำลัง

๔.๓.๑ ในภาวะปกติ ใช้กำลังเจ้าหน้าที่ขององค์การบริหารส่วนตำบลท่างามเป็นหลัก

๔.๓.๒ เมื่อคาดว่าจะเกิด หรือเกิดสาธารณภัยขึ้นในพื้นที่ใด ให้กองอำนวยการป้องกันและบรรเทาสาธารณภัยเข้าควบคุมสถานการณ์ ปฏิบัติหน้าที่และเพื่อช่วยเหลือประชาชนในพื้นที่โดยเร็วและรายงานให้ ผู้อำนวยการอำเภอวัดโบสถ์ ทราบทันที

#### ๕. สถานที่ตั้ง

ตั้งอยู่ ณ ที่ทำการองค์การบริหารส่วนตำบลท่างาม หมู่ที่ ๑๓ ตำบลท่างาม อำเภอวัดโบสถ์ จังหวัดพิษณุโลก ๖๕๑๖๐

#### ๖. แนวทางปฏิบัติ

เพื่อเตรียมการด้านทรัพยากร ระบบการปฏิบัติการและเตรียมความพร้อมไว้รองรับสถานการณ์สาธารณภัยที่อาจเกิดขึ้นในพื้นที่รับผิดชอบได้อย่างมีประสิทธิภาพ หลักการปฏิบัติ ให้องค์การบริหารส่วนท่างามและหน่วยงานที่เกี่ยวข้องจัดเตรียมและจัดหาทรัพยากรที่จำเป็นเพื่อการป้องกันและบรรเทาสาธารณภัย ให้เหมาะสมกับผลการประเมินความเสี่ยงและความอ่อนแอของพื้นที่ รวมทั้ง การวางแผนการปฏิบัติการให้พร้อมเผชิญสถานการณ์และดำเนินการฝึกซ้อมตามแผนที่กำหนดอย่างสม่ำเสมอเป็นประจำ เพื่อให้เกิดความพร้อมในทุกด้านและทุกภาคส่วนในเขตพื้นที่องค์การบริหารส่วนตำบลท่างาม

หลักการปฏิบัติ	แนวทางปฏิบัติ
๑. การป้องกันและลดผลกระทบ ๑.๑ การวิเคราะห์ความเสี่ยงภัย	- ประเมินความเสี่ยงภัยและความอ่อนแอในเขตพื้นที่ โดยพิจารณาจากข้อมูลสถิติการเกิดภัยและจากการ วิเคราะห์ข้อมูลสภาพแวดล้อมต่าง ๆ - จัดทำแผนที่เสี่ยงภัยแยกตามประเภทภัย
๑.๒ การเตรียมการด้านฐานข้อมูลและระบบสารสนเทศ	- จัดทำฐานข้อมูลเพื่อสนับสนุนการบริหารจัดการ สาธารณภัย - พัฒนาระบบเชื่อมโยงข้อมูลด้านสาธารณภัยระหว่าง หน่วยงานให้ มีประสิทธิภาพและสามารถใช้งานได้ ร่วมกัน - กระจายข้อมูลด้านสาธารณภัยไปยังหน่วยงานที่มี หน้าที่ปฏิบัติการ

หลักการปฏิบัติ	แนวทางปฏิบัติ
<p>๑.๓ การส่งเสริมให้ความรู้และสร้างความตระหนักด้านการป้องกันและบรรเทาสาธารณภัย</p>	<ul style="list-style-type: none"> <li>- สนับสนุนให้สื่อประชาสัมพันธ์ให้มีบทบาทในการ รณรงค์ประชาสัมพันธ์เพื่อปลูกฝังจิตสำนึกด้านความปลอดภัยอย่างต่อเนื่อง</li> <li>- เผยแพร่และเสริมสร้างความรู้ความเข้าใจแก่ ประชาชนเกี่ยวกับความปลอดภัยในชีวิตประจำวัน</li> <li>- พัฒนารูปแบบและเนื้อหาการรณรงค์ประชาสัมพันธ์ ให้ ชัดเจน เข้าใจง่าย เหมาะสม เข้าถึงกลุ่มเป้าหมาย แต่ละกลุ่มและเป็นที่น่าสนใจ</li> <li>- ส่งเสริมและสนับสนุนให้องค์กรเครือข่ายในการ ป้องกันและบรรเทาสาธารณภัยทุกภาคส่วนทั้งภาครัฐ ภาค เอกชนและอาสาสมัครต่าง ๆ มีส่วนร่วมในการ รณรงค์ในเรื่องความปลอดภัยอย่างต่อเนื่อง</li> </ul>
<p>๑.๔ การเตรียมการป้องกันด้านโครงสร้างและเครื่องหมายสัญญาณเตือนภัย</p>	<ul style="list-style-type: none"> <li>- จัดหาพื้นที่รองรับน้ำและกักเก็บน้ำ</li> <li>- สร้างอาคาร หรือสถานที่เพื่อเป็นสถานที่หลบภัย สำหรับพื้นที่ที่การหนีภัยทำได้ยาก หรือไม่มีพื้นที่หลบภัยที่เหมาะสม</li> <li>- ก่อสร้าง/ปรับปรุงเส้นทางเพื่อการส่งกำลังบำรุง หรือเส้นทางไปสถานที่หลบภัยให้ใช้งานได้</li> </ul>
<p>๒. การเตรียมความพร้อม ๒.๑ ด้านการจัดระบบปฏิบัติการฉุกเฉิน</p>	<ul style="list-style-type: none"> <li>- จัดทำคู่มือและจัดทำแผนปฏิบัติการฉุกเฉินและแผน สำรองของหน่วยงานและมีการฝึกซ้อมแผน</li> <li>- จัดเตรียมระบบการติดต่อสื่อสารหลักและสื่อสารสำรอง</li> <li>- กำหนดแนวทางการประชาสัมพันธ์ข่าวสารแก่ ประชาชนและเจ้าหน้าที่</li> <li>- จัดเตรียมระบบการแจ้งเตือนภัยและส่งสัญญาณ เตือนภัยให้ประชาชนและเจ้าหน้าที่ได้รับทราบล่วงหน้า</li> <li>- จัดเตรียมเส้นทางอพยพและจัดเตรียมสถานที่ ปลอดภัยสำหรับคนและสัตว์เลี้ยง</li> <li>- กำหนดมาตรการรักษาความปลอดภัย ความสงบ เรียบร้อย รวมทั้งการควบคุม การจราจรและการ สัญจรภายในเขตพื้นที่</li> <li>- จัดระบบการดูแลสิ่งของบริจาคและการสงเคราะห์ ผู้ประสบภัย</li> <li>- จัดทำบัญชีรายชื่อคนที่ต้องช่วยเหลือเป็นกรณีพิเศษ</li> </ul>
<p>๒.๒ ด้านบุคลากร</p>	<ul style="list-style-type: none"> <li>- จัดเตรียมเจ้าหน้าที่รับผิดชอบงานป้องกันและบรรเทาสาธารณภัยและกำหนดวิธีการปฏิบัติตาม หน้าที่และขั้นตอนต่าง ๆ วางระบบการพัฒนา ศักยภาพและการฝึกอบรม บุคลากรด้านป้องกันและบรรเทาสาธารณภัย</li> <li>- จัดทำบัญชีผู้เชี่ยวชาญเฉพาะด้านต่าง ๆ หรือเจ้าหน้าที่จากหน่วยงานและองค์กรที่เกี่ยวข้อง</li> <li>- การเสริมสร้างศักยภาพชุมชนด้านการป้องกันและบรรเทาสาธารณภัย โดยการฝึกอบรมประชาชน</li> </ul>

หลักการปฏิบัติ	แนวทางปฏิบัติ
๒.๓ ด้านเครื่องจักรกล ยานพาหนะ วัสดุ อุปกรณ์ เครื่องมือเครื่องใช้และพลังงาน	<ul style="list-style-type: none"> <li>- จัดเตรียมเครื่องจักรกลยานพาหนะ เครื่องมือวัสดุอุปกรณ์ที่จำเป็นให้พร้อมใช้งานได้ทันที</li> <li>- จัดทำบัญชีเครื่องจักรกล ยานพาหนะเครื่องมือ วัสดุ อุปกรณ์ของหน่วยงาน ภาควิชาเครื่องช่วยทุกภาคส่วน</li> <li>- พัฒนาเครื่องจักรกล เครื่องมือ วัสดุอุปกรณ์ด้าน สาธารณภัยให้ทันสมัย</li> <li>- จัดหาเครื่องมือและอุปกรณ์ที่จะเป็นพื้นฐานสำหรับชุมชน</li> <li>- จัดเตรียมระบบเตือนภัย</li> <li>- จัดหาน้ำมันเชื้อเพลิงสำรอง/แหล่งพลังงานสำรอง</li> </ul>
๒.๔ ด้านการเตรียมรับสถานการณ์	<ul style="list-style-type: none"> <li>- จัดประชุมหน่วยงานที่เกี่ยวข้องกับการป้องกันและบรรเทาสาธารณภัย เช่น สถานพยาบาล ไฟฟ้า ประปา ผู้นำชุมชน ฯลฯ</li> <li>- มอบหมายภารกิจความรับผิดชอบให้แก่หน่วยงานนั้น</li> <li>- กำหนดผู้ประสานงานที่สามารถติดต่อได้ตลอดเวลา ของหน่วยงาน</li> </ul>

### การปฏิบัติในภาวะฉุกเฉิน

#### วัตถุประสงค์

๑. เพื่อดำเนินการระงับภัยที่เกิดขึ้นให้ยุติลงโดยเร็ว หรือลดความรุนแรงของภัยที่เกิดขึ้น โดยการ ประสานความร่วมมือจากทุกภาคส่วน

๒. เพื่อรักษาชีวิต ทรัพย์สินและสภาวะแวดล้อมที่ได้รับผลกระทบจากการเกิดภัยพิบัติ

#### หลักการปฏิบัติ

คณะกรรมการป้องกันและบรรเทาสาธารณภัยหมู่บ้าน/ชุมชน กองอำนวยการป้องกันและบรรเทาสาธารณภัย องค์การบริหารส่วนตำบลท่างาม หรือกองอำนวยการป้องกันและบรรเทาสาธารณภัย อำเภอวัดโบสถ์ และหน่วยงานที่เกี่ยวข้อง ดำเนินการตามขั้นตอนและวิธีปฏิบัติ ดังนี้

๑. กรณีเมื่อเกิดสาธารณภัย ระดับหมู่บ้าน/ชุมชน

หลักการปฏิบัติ	แนวทางปฏิบัติ
๑. การแจ้งเหตุ	ประชาชน/อาสาสมัคร/คณะกรรมการฯ ฝ่ายแจ้งเตือนภัยแจ้งเหตุให้ประธานคณะกรรมการป้องกันและบรรเทาสาธารณภัยหมู่บ้าน/ชุมชนและผู้อำนวยการท้องถิ่น/ผู้ที่ผู้อำนวยการท้องถิ่น มอบหมายทราบโดยทางวิทยุสื่อสาร/โทรศัพท์-วิทยุสื่อสารความถี่ ๑๖๒.๘๐๐ MHz -โทรศัพท์ ๐ ๕๕๐๐ ๙๙๒๐
๒. การระงับเหตุ	คณะกรรมการป้องกันและบรรเทาสาธารณภัย หมู่บ้าน/ ชุมชน/ อปพร./ มีสเตอร์เตือนภัย/OTOS/อาสาสมัครต่าง ๆ เข้าระงับเหตุตามแผนป้องกันและบรรเทาสาธารณภัยชุมชน
๓. การประสานหน่วยงานต่าง ๆ	<ul style="list-style-type: none"> <li>- กรณีผู้บาดเจ็บให้ประสานสถานพยาบาลในพื้นที่/ข้างเคียง - โทรศัพท์สายด่วน ๑๖๖๙</li> <li>- วิทยุสื่อสาร ความถี่ ๑๕๔.๙๗๕ MHz - กรณีเกินศักยภาพของหมู่บ้าน/ชุมชนในการระงับภัย ให้ประธานคณะกรรมการป้องกันและบรรเทาสาธารณภัย หมู่บ้าน/ชุมชน รายงานต่อผู้อำนวยการท้องถิ่นเพื่อขอความช่วยเหลือ</li> </ul>

๒. กรณีสาธารณภัยรุนแรงเกินกว่าระดับหมู่บ้าน/ชุมชน จะควบคุมได้

หลักการปฏิบัติ	แนวทางปฏิบัติ
๑. การจัดตั้งศูนย์อำนวยการเฉพาะกิจฯ	ผู้อำนวยการท้องถิ่นออกคำสั่งตั้งศูนย์อำนวยการเฉพาะกิจ
๒. เฝ้าระวัง ติดตามและรับแจ้งเหตุ ๒๔ ชั่วโมง	จัดเวรเฝ้าระวังติดตามสถานการณ์
๓. แจ้งข่าวเตือนภัย	- แจ้งผู้ประสานงานของหน่วยงานที่เกี่ยวข้องทราบ - แจ้งผ่านทางสื่อต่าง ๆ - ออกประชาสัมพันธ์เสียงตามสาย
๔. การระงับเหตุ	- ผู้อำนวยการท้องถิ่นเข้าพื้นที่และตั้งศูนย์บัญชาการเหตุการณ์ในที่เกิดเหตุ เพื่อเป็นจุดสั่งการ พร้อมจัด บุคลากร เครื่องมือ เครื่องใช้ อุปกรณ์และยานพาหนะในการระงับเหตุ
๕. การช่วยเหลือผู้ประสบภัย	- ปฏิบัติการค้นหาและช่วยเหลือผู้ประสบภัย - ประสานพยาบาลผู้ประสบภัยที่เจ็บป่วยเพื่อส่งไปรักษาตัวในโรงพยาบาลต่อไป - จัดหาปัจจัยสี่ให้แก่ผู้ประสบภัย - ให้การสงเคราะห์ผู้ประสบภัย
๖. การรายงานสถานการณ์	จัดเตรียมเจ้าหน้าที่เพื่อรายงานสถานการณ์ให้กองอำนวยการป้องกันและบรรเทาสาธารณภัยอำเภอและกองอำนวยการป้องกันและบรรเทาสาธารณภัย จังหวัดทราบ จนกระทั่งสถานการณ์ภัยสิ้นสุด
๗. การประสานงานกับหน่วยงานต่าง ๆ	- กรณีต้องขอรับการสนับสนุนจากกองอำนวยการป้องกันและบรรเทาสาธารณภัยอปท.ข้างเคียง/ส่วนราชการต่าง ๆ ในพื้นที่/องค์กรสาธารณกุศล ภาคเอกชน หรือกองอำนวยการป้องกัน/บรรเทาสาธารณภัยระดับเหนือขึ้นไป - วิทยุสื่อสาร ความถี่ ๑๕๔.๙๗๕ MHz
๘. การอพยพ	เมื่อสถานการณ์เลวร้ายและจำเป็นต้องอพยพ ให้ ดำเนินการอพยพเคลื่อนย้ายอย่างเป็นระบบ

๓. กรณีสาธารณภัยรุนแรงเกินกว่าระดับท้องถิ่นจะควบคุมได้

หลักการปฏิบัติ	แนวทางปฏิบัติ
การส่งต่อการควบคุมสถานการณ์	กรณีสถานการณ์รุนแรงเกินกว่าศักยภาพของท้องถิ่นจะรับสถานการณ์ได้ ให้รายงานต่อผู้อำนวยการอำเภอเพื่อส่งมอบการควบคุมสถานการณ์ต่อไป

## การอพยพ

### วัตถุประสงค์

เพื่อเป็นการรักษาความปลอดภัยในชีวิตและทรัพย์สินของประชาชนและของรัฐและสามารถดำเนินการอพยพเคลื่อนย้ายให้เป็นไปอย่างมีระบบ สามารถระงับการแตกตื่นเสียขวัญของประชาชนไปสู่ สถานที่ปลอดภัยได้อย่างมีประสิทธิภาพและเพื่อเป็นการเคลื่อนย้ายส่วนราชการมาอยู่ในเขตปลอดภัย และสามารถให้บริการประชาชนได้ หลักการปฏิบัติ

#### ๑. การเตรียมการอพยพ

หลักการปฏิบัติ	แนวทางปฏิบัติ
๑. จัดทำแผนอพยพในพื้นที่เสี่ยงจากสาธารณภัย	ประชุมผู้ที่เกี่ยวข้อง
๒. เตรียมการเกี่ยวกับการอพยพ	ประชุมและสำรวจสถานที่ -สถานที่ปลอดภัยสำหรับการอพยพประชาชนและสัตว์เลี้ยง -เส้นทางหลักและสำรองสำหรับอพยพ -ป้ายแสดงสัญญาณเตือนภัย ป้ายบอกเส้นทางอพยพทั้งเส้นทางหลักและเส้นทางรอง -จัดเตรียมเครื่องมือ อุปกรณ์ ยานพาหนะ ที่จำเป็นต่อการอพยพ -จัดลำดับความสำคัญของการอพยพ โดยจัดแบ่งประเภท ของบุคคลตามลำดับความสำคัญเร่งด่วน -กำหนดจุดนัดหมายประจำชุมชนและพื้นที่รองรับ การอพยพ -จัดทำคู่มือการอพยพจากสาธารณภัยที่สั้น ง่ายต่อการทำความเข้าใจ ให้ประชาชนได้ศึกษา
๓. จัดเตรียมสรรพกำลังหน่วยปฏิบัติการฉุกเฉินหรือหน่วยอพยพ	ทบทวนและฝึกซ้อมแผนอย่างสม่ำเสมอ
๔. จัดประชุม หรืออบรมให้ความรู้ในการช่วยเหลือ ตัวเองเมื่ออยู่ในภาวะฉุกเฉิน	ประชุม หรือฝึกเกอบรม
๕. ทบทวนและฝึกซ้อมแผนระบบเตือนภัยและแผนอพยพ ประเมินเพื่อให้สามารถประยุกต์ใช้ต่อไป	ฝึกซ้อมแผนทั้งแบบปฏิบัติการบนโต๊ะและแบบปฏิบัติการจริง
๖. ตรวจสอบการทางานระบบสื่อสาร	-ติดต่อกับผู้มีวิทยุสื่อสาร/หรือผู้มีโทรศัพท์มือถือเพื่อเข้าร่วมในการแจ้งเตือนภัย -ฝึกซ้อมแผนอพยพ
๗. แจ้งประชาชนที่อาศัยและทางานในพื้นที่ เสี่ยงภัย ว่ามีความเสี่ยงต่อภัยประเภทใด ในหมู่บ้าน/ชุมชน เช่น อุทกภัย อัคคีภัย วาตภัย	การประชุมหมู่บ้าน/ชุมชน

## ๒. การจัดระเบียบสถานที่อพยพและการรักษาความปลอดภัย

หลักการปฏิบัติ	แนวทางปฏิบัติ
๑. การจัดเตรียมสถานที่ปลอดภัย	-จัดเตรียมพื้นที่ที่เหมาะสมกับจำนวนผู้อพยพและสัตว์เลี้ยง -จัดเตรียมและดูแลความสะอาดของห้องน้ำ อาหาร น้ำดื่มและสิ่งแวดลอมให้ถูกสุขลักษณะ -จัดเตรียมระบบสาธารณสุขโรคพื้นฐาน -จัดระเบียบพื้นที่อพยพ โดยแบ่งพื้นที่ให้เป็นสัดส่วน เป็นกลุ่มครอบครัว หรือกลุ่มชุมชน -จัดทำแบบฟอร์มลงทะเบียนผู้อพยพ เพื่อเป็นการตรวจสอบจำนวน ผู้อพยพ -จัดหาสถานที่ปลอดภัยแห่งอื่นไว้รองรับในกรณีพื้นที่ ไม่เพียงพอ
๒. การรักษาความปลอดภัย	จัดระเบียบเวรยามทั้งในสถานที่อพยพและบ้านเรือน ของผู้อพยพ

## ๓. การดำเนินการอพยพขณะเกิดภัย

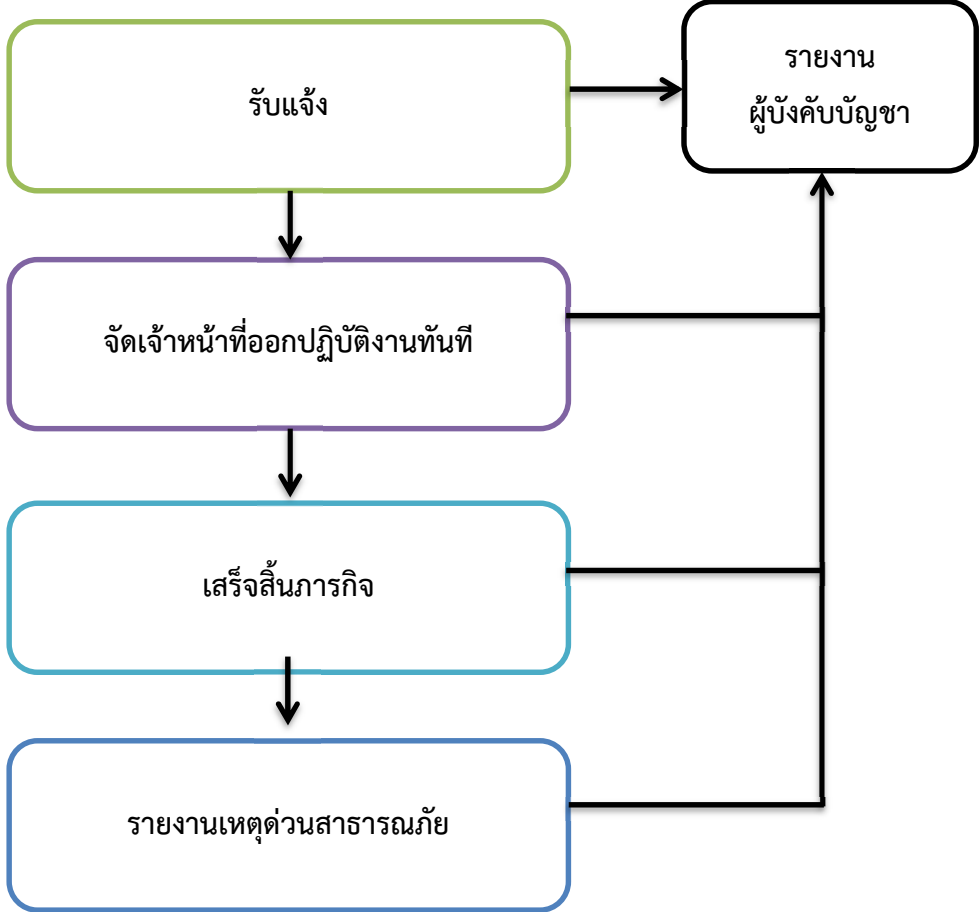
หลักการปฏิบัติ	แนวทางปฏิบัติ
๑. เรียกประชุมกองอำนาจการป้องกันและบรรเทาสาธารณภัยหมู่บ้าน/ชุมชนเมื่อได้รับข้อมูล แจ้งเตือนจากอำเภอ/หมู่บ้าน/ข้อมูลเครื่อง จัดปริมาณน้ำฝน/	เรียกประชุมกองอำนาจการป้องกันและบรรเทาสาธารณภัย องค์การบริหารส่วนตำบลท่างาม
๒. เตรียมความพร้อม/เตรียมพร้อมระบบเตือนภัยทั้งหมด (สัญญาณเตือนภัยวิทยุสื่อสาร โทรศัพท์มือถือ หรือระบบเตือนภัยที่มีอยู่ในท้องถิ่น)	เตรียมและตรวจสอบอุปกรณ์
๓. ติดตามสถานการณ์จากทางราชการ สื่อมวลชนและอาสาสมัครเตือนภัย	สั่งการในระหว่างการประชุมกองอำนาจการป้องกันและบรรเทาสาธารณภัย องค์การบริหารส่วนตำบลท่างาม
๔. ตรวจสอบข้อมูลที่จำเป็นในพื้นที่ที่ประสบภัย	-บัญชีรายชื่อผู้อพยพ -บัญชีจำนวนและชนิดของสัตว์เลี้ยงที่จะอพยพ -ยานพาหนะ -อาหารที่สำรองไว้สำหรับคนและสัตว์เลี้ยง
๔. ตรวจสอบระบบเครือข่ายการเตือนภัย	ตรวจสอบสัญญาณวิทยุสื่อสาร
๖. จัดเตรียมสถานที่ปลอดภัยรองรับผู้อพยพและสัตว์เลี้ยง	ประสานกับผู้ดูแลสถานที่

หลักการปฏิบัติ	แนวทางปฏิบัติ
เมื่อสถานการณ์เลวร้ายและจำเป็นต้องอพยพ	
๑. ออกประกาศเตือนภัยเพื่ออพยพ	ฝ่ายเฝ้าระวังและแจ้งเตือนภัยและฝ่ายสื่อสารของคณะกรรมการป้องกันและบรรเทาสาธารณภัย หมู่บ้าน/ชุมชน ออกประกาศเตือนภัยเพื่ออพยพให้ สัญญาณเตือนภัยและประกาศอพยพ เช่น เสียงตามสาย วิทยู หอกระจายข่าว โทรโข่ง นกหวีด หรือ สัญญาณเสียง /สัญลักษณ์ต่าง ๆ ที่กำหนดให้เป็น สัญญาณเตือนภัย ประจำชุมชน/หมู่บ้าน
๒. ส่งฝ่ายอพยพไปยังจุดนัดหมาย/จุดรวมพล เพื่อรับผู้อพยพ หรือตามบ้านที่มีผู้ป่วย คนชรา เด็กและสัตว์เลี้ยง	สั่งการในระหว่างการประชุมกองอำนวยการป้องกันและบรรเทาสาธารณภัย
๓. การดูแลความปลอดภัยบ้านเรือนผู้อพยพ	จัดเวรออกตรวจตราความเรียบร้อยในพื้นที่ประสบภัย

#### ๔. การดำเนินการอพยพเมื่อภัยสิ้นสุด

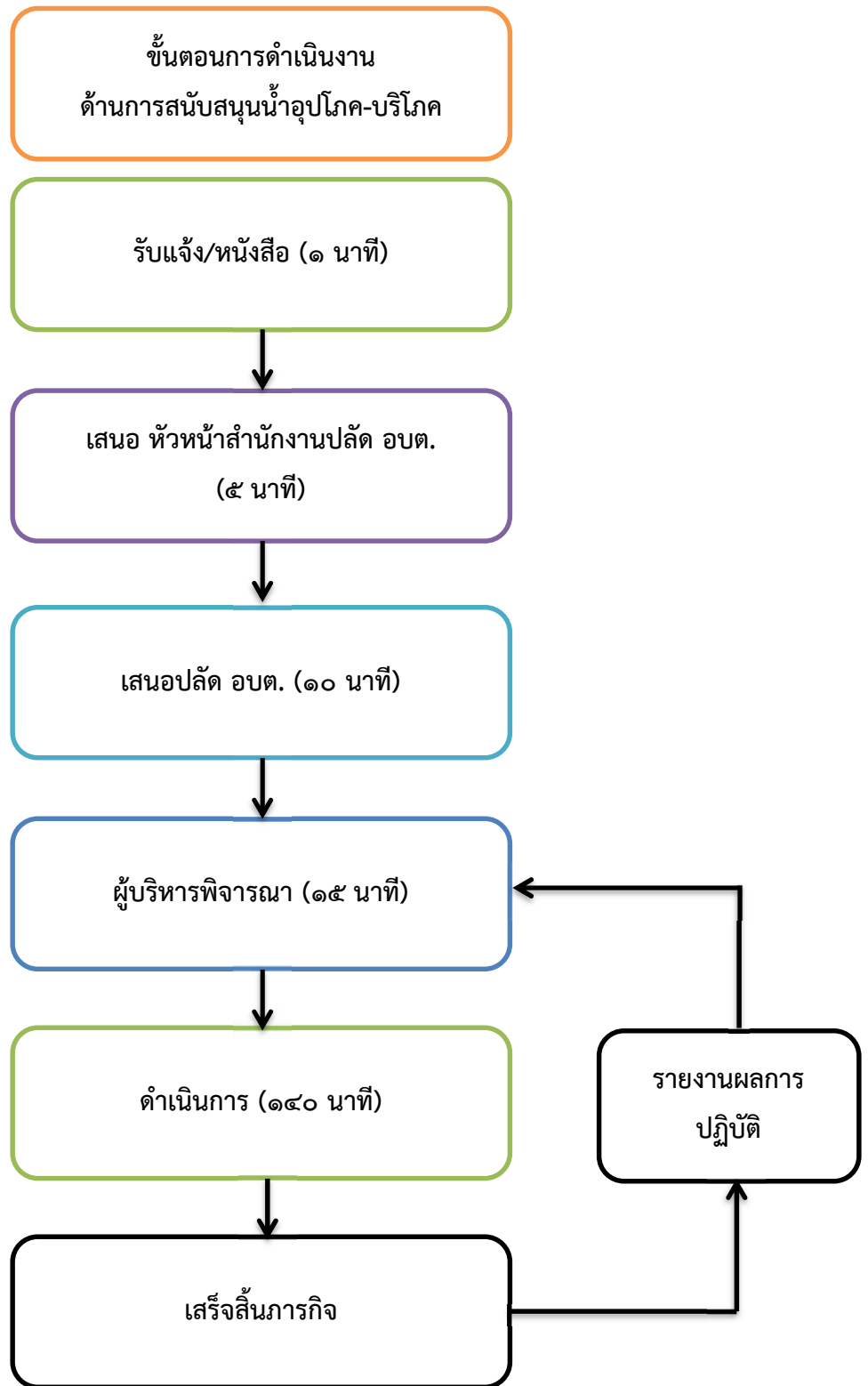
หลักการปฏิบัติ	แนวทางปฏิบัติ
๑. ตรวจสอบพื้นที่ประสบภัย	สำรวจความเสียหายของพื้นที่ประสบภัย รวมทั้งบ้านเรือนของผู้เสียหาย
๒. ตรวจสอบสภาพถนนที่ใช้เป็นเส้นทางอพยพ	ตรวจสอบสภาพถนนและยานพาหนะ
๓. แจ้งแนวทางการอพยพกลับให้ประชาชนได้รับทราบ	ประชุมผู้เกี่ยวข้อง
๔. ตรวจสอบความพร้อมของประชาชนในการ อพยพกลับ	จัดการประชุมที่สถานที่ที่ผู้อพยพพักอาศัย
๔. ดำเนินการอพยพประชาชนกลับบ้านเรือน	ชี้แจงในที่ประชุมและดำเนินการอพยพประชาชนกลับ

ขั้นตอนการดำเนินงาน  
ด้านการช่วยเหลือเหตุสาธารณภัยกรณีฉุกเฉิน



(รวม ๔ ขั้นตอน ปฏิบัติทันทีที่ได้รับแจ้งเหตุ)





(รวม ๖ ขั้นตอน ๑๘๐ นาที หรือ ๓ ชั่วโมง)

ขั้นตอนการปฏิบัติงาน  
พนักงานขับรถบรรทุกน้ำกรณีส่งน้ำอุปโภค-บริโภค

รับคำสั่งผู้บังคับบัญชา (๑ นาที)

ดำเนินการ  
(๑๕๐ นาที)

เสร็จสิ้นภารกิจ

รายงานผู้บังคับบัญชา  
(๙ นาที)

(รวม ๓ ขั้นตอน ๑๕๐ นาที หรือ ๒ ชั่วโมง ๓๐ นาที)

ขั้นตอนการปฏิบัติงาน  
พนักงานขับรถบรรทุกน้ำเอนกประสงค์

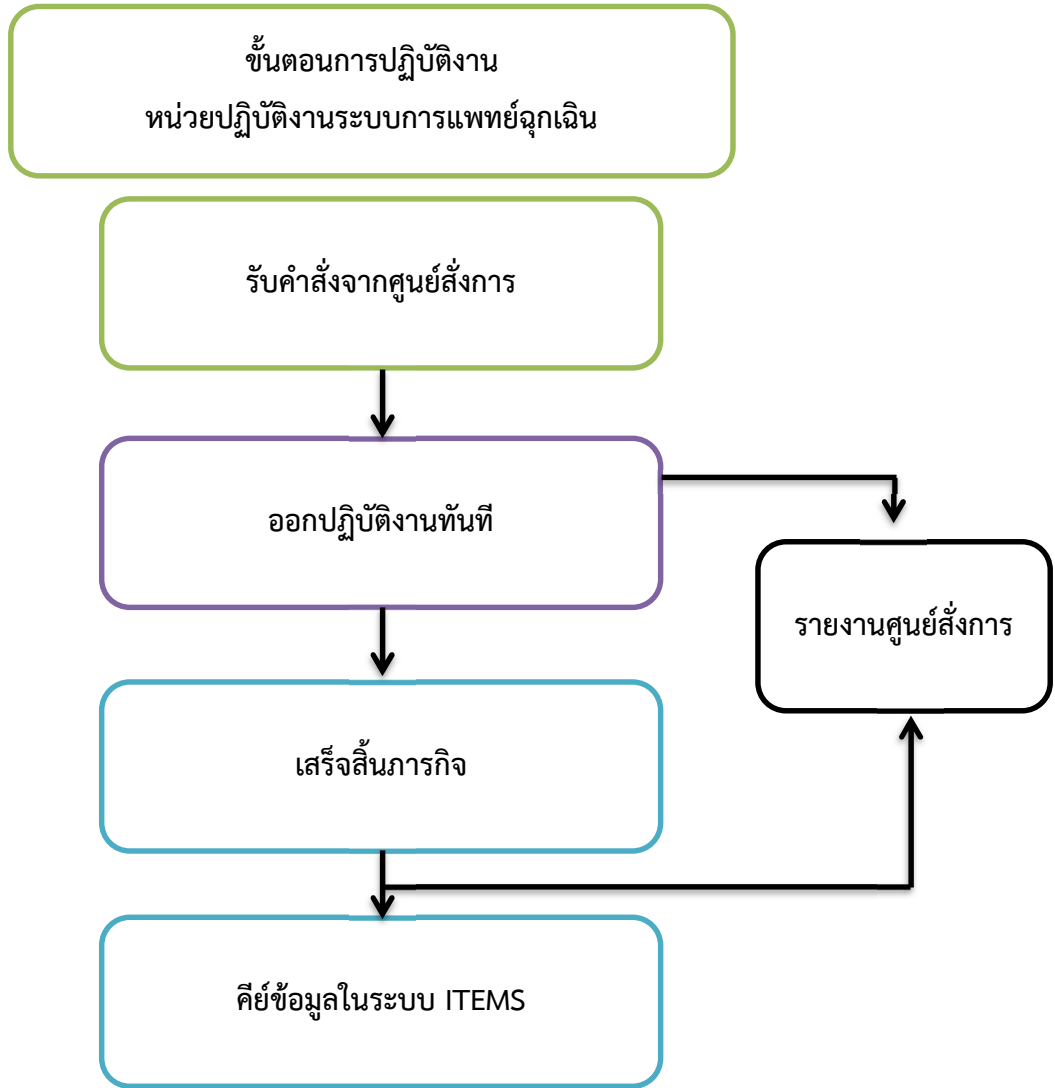
รับคำสั่งผู้บังคับบัญชา

ออกปฏิบัติงานทันที

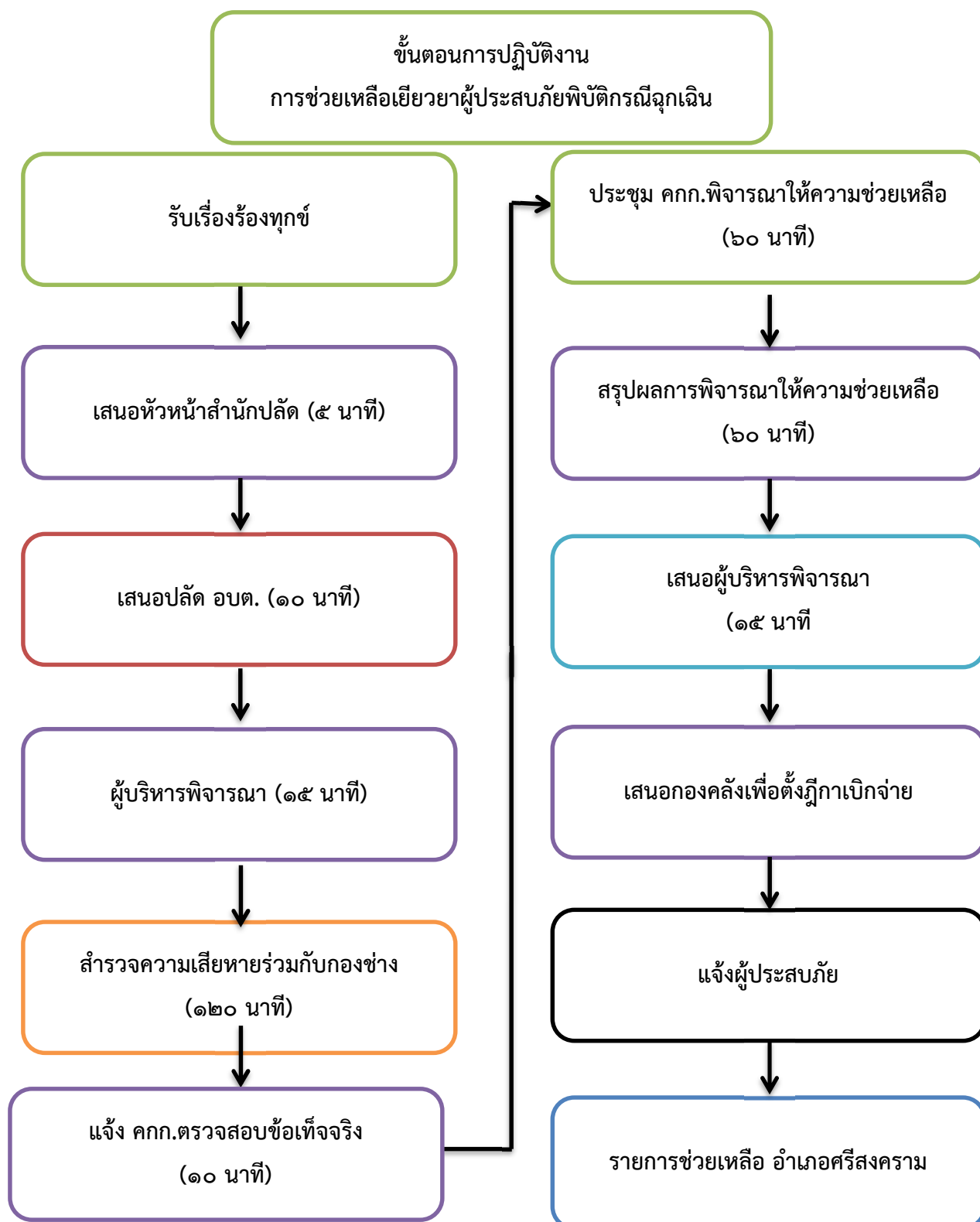
เสร็จสิ้นภารกิจ

รายงาน  
ผู้บังคับบัญชา

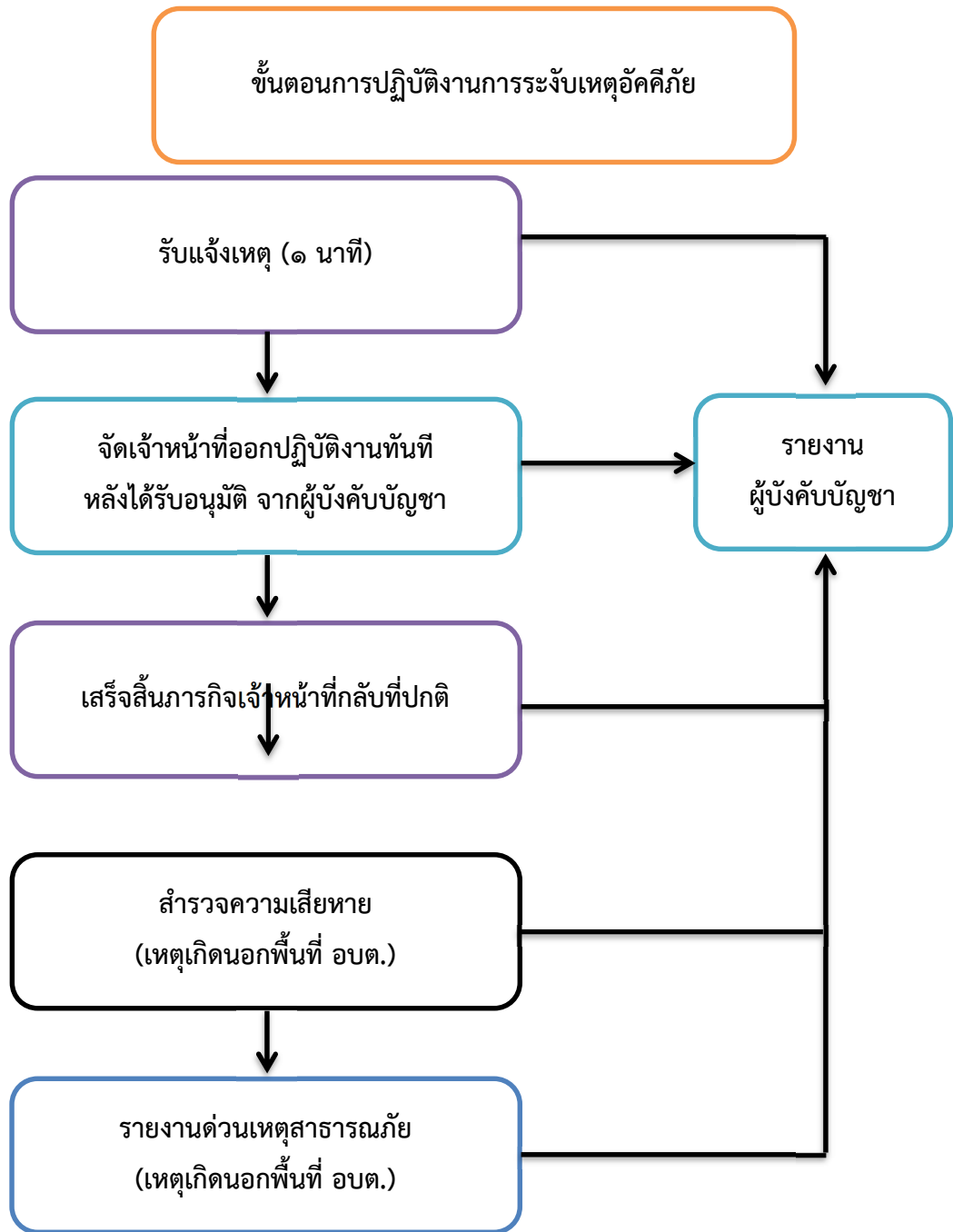
(รวม ๓ ขั้นตอน ปฏิบัติทันทีที่ได้รับคำสั่งจากผู้บังคับบัญชา)



(รวม ๔ ขั้นตอน ปฏิบัติทันทีที่ได้รับคำสั่งจากศูนย์สั่งการ)



(รวม ๑๒ ขั้นตอน ระยะเวลาดำเนินการ ๙๐ วัน นับแต่วันที่เกิดสาธารณภัย)



(รวม ๓ ขั้นตอน กรณีเกิดเหตุในพื้นที่รับผิดชอบ, ๕ ขั้นตอน กรณีเกิดเหตุนอกพื้นที่)

ภาคผนวก

แบบรายงานเหตุด่วนสาธารณภัย

ความเร่งด่วน ด่วนที่สุด

ที่ พล ๗๗๗๐๑/ วันที่ เดือน พ.ศ.

จาก นายกองค้การบริหารส่วนตำบลท่างาม

ถึง นายอำเภอวัดโบสถ์

๑. ชนิดของภัย อุทกภัย วาตภัย ภัยแล้ง อัคคีภัย ไฟป่า อากาศหนาว แผ่นดินไหว และอาคารถล่ม สารเคมีและวัตถุอันตราย อุบัติเหตุ ทุ่นระเบิดกับระเบิด การป้องกันและระงับภัยทางอากาศ การก่อวินาศกรรม การอพยพประชาชนและส่วนราชการ อื่น ๆ

๒. ความรุนแรงของภัย เล็กน้อย บ้านกลาง รุนแรง

๓. ช่วงเวลาที่เกิดภัย เริ่มต้นเมื่อ วันที่..... เดือน..... พ.ศ..... เวลา.....น.

สิ้นสุดเมื่อ วันที่..... เดือน..... พ.ศ..... เวลา.....น.

๔. สถานที่เกิดภัย เลขที่.....หมู่ที่.....ตำบลท่างาม อำเภอวัดโบสถ์.. จังหวัดพิษณุโลก

๕. ราษฎรที่ประสบภัย

๕.๑ ราษฎรได้รับความเดือดร้อน..... คน.....ครัวเรือน

๕.๒ บาดเจ็บ.....-..... คน

๕.๓ เสียชีวิต.....-..... คน

๕.๔ สูญหาย.....-..... คน

๕.๕ อพยพไปยังที่ปลอดภัย..... -..... คน.....-..... ครัวเรือน

๖. ความเสียหายเบื้องต้น

๖.๑ อาคารสิ่งปลูกสร้าง/บ้านเรือน.....-..... แห่ง

๖.๒ พื้นที่และทรัพย์สินทางการเกษตร.....-..... ไร่

๖.๓ สิ่งสาธารณประโยชน์(เช่น ถนน ฝาย สะพาน ฯลฯ)..... -..... แห่ง

๖.๔ ประมาณการความเสียหายในเบื้องต้น..... บาท

๖.๕ อื่น ๆ (ระบุ)..... -..... หน่วย

๗. การบรรเทาภัยในเบื้องต้น องค์การบริหารส่วนตำบลท่างาม ได้ดำเนินการตรวจสอบความเสียหาย ในเบื้องต้นแล้ว.....

๘. เครื่องมือ/อุปกรณ์ที่ใช้ รถดับเพลิง - คัน รถบรรทุกน้ำ - คัน รถกู้ภัย - คัน รถกู้ชีพ - คัน

รถบรรทุก - คัน เรือ - ลำ เครื่องสูบน้ำ - เครื่อง เครื่องมืออื่น ๆ -

๙. การดำเนินงานของส่วนราชการ อาสาสมัคร มูลนิธิในพื้นที่.....

ส่วนราชการอื่น(ชื่อ)..... ภาคเอกชน(ชื่อ).....

(ลงชื่อ)..... ผู้รายงาน

(.....)

ตำแหน่ง นายกองค้การบริหารส่วนตำบลท่างาม

คำขอหนังสือรับรองกรณีผู้ประสบภัย หรือเจ้าของ หรือผู้ครอบครองทรัพย์สิน  
ร้องขอหลักฐานเพื่อรับการสงเคราะห์ หรือบริการอื่นใด

เขียนที่.....

วันที่.....เดือน.....พ.ศ. ....

ข้อ ๑ ข้าพเจ้า.....อายุ.....ปี สัญชาติ.....

อยู่บ้านเลขที่.....ตรอก/ซอย.....ถนน.....

ตำบล/แขวง.....อำเภอ/เขต.....จังหวัด.....

หมายเลขโทรศัพท์.....

ในฐานะ  ผู้ประสบภัย  เจ้าของทรัพย์สิน  ผู้ครอบครองทรัพย์สิน

ทายาทโดยธรรมของผู้ประสบภัย/เจ้าของทรัพย์สิน/ผู้ครอบครองทรัพย์สิน ชื่อ.....

ผู้รับมอบอำนาจของผู้ประสบภัย/เจ้าของทรัพย์สิน/ผู้ครอบครองทรัพย์สิน ชื่อ.....

ได้รับผลกระทบจากเหตุการณ์.....(ระบุประเภทของสาธารณภัย)

เมื่อวันที่.....เดือน.....พ.ศ. ....เวลา.....น.(ที่เกิดสาธารณภัย)ได้รับความเสียหายดังนี้

(๑).....

(๒).....

(๓).....

ข้อ ๒ ข้าพเจ้าขอยื่นคำขอต่อ.....

ขอให้ออกหนังสือรับรองไว้เป็นหลักฐานเพื่อ.....

โดยได้แนบเอกสารหลักฐานประกอบการพิจารณาปรากฏดังนี้ (ใส่เครื่องหมาย✓ใน□หน้าข้อความที่ต้องการ)

๑. หลักฐานแสดงสถานภาพความเป็นบุคคลธรรมดา หรือนิติบุคคล

บุคคลธรรมดา

สำเนาบัตรประชาชน หรือสำเนาทะเบียนบ้าน หรือเอกสารอื่นใดที่ทางราชการออกให้

สำเนาทะเบียนพาณิชย์ (ถ้ามี)

อื่น ๆ

นิติบุคคล

สำเนาหนังสือรับรองนิติบุคคล

สำเนาหนังสือบริคณห์สนธิ (ถ้ามี)

สำเนาวัตถุประสงค์ของห้างหุ้นส่วน (ถ้ามี)

อื่น ๆ

๒. หลักฐานเอกสารแสดงสิทธิ

๓. หนังสือมอบอำนาจ (ถ้ามี)

๔. เอกสารการสอบสวนพยาน (ถ้ามี)

๕. อื่น ๆ .....

รวม.....

ฉบับ

ข้าพเจ้าขอรับรองว่าข้อความดังกล่าวข้างต้นเป็นความจริงทุกประการ

(ลงชื่อ).....ผู้ยื่นคำขอ

(.....)

คำเตือน ผู้ใดแจ้งความอันเป็นเท็จ แก่เจ้าพนักงานมีความผิดตามประมวลกฎหมายอาญา มาตรา ๑๓๗ มาตรา ๒๖๗และมาตรา ๒๖๘

หมายเหตุ ในกรณีผู้ประสบภัย หรือเจ้าของทรัพย์สิน หรือผู้ครอบครองทรัพย์สิน ถึงแก่ความตาย หรือไม่สามารยื่นคำขอได้ด้วยตนเอง ให้  
ทายาทโดยธรรม ผู้จัดการมรดก หรือผู้รับมอบอำนาจของผู้นั้นแล้วแต่กรณีเป็นผู้ยื่นคำขอพร้อมแสดงหลักฐานการเป็นทายาท ผู้จัดการ



มรดกและการมอบอำนาจดังกล่าวด้วย

สำหรับเจ้าหน้าที่  
ตรวจสอบแล้วครบถ้วนถูกต้อง

(ลงชื่อ).....ผู้ตรวจสอบ

(.....)

(ลงชื่อ).....ผู้รับรอง

(.....)

(ลงชื่อ).....ผู้รับรอง

(.....)

ที่ พล ๗๗๗๐๑/



องค์การบริหารส่วนตำบลท่างาม  
ถนนวัดโบสถ์-โป่งแค  
หมู่ที่ ๑๓ ตำบลท่างาม  
อำเภอวัดโบสถ์ จังหวัดพิษณุโลก

### หนังสือรับรองผู้ประสบภัยประเภทบุคคลธรรมดา

หนังสือฉบับนี้ให้ไว้เพื่อรับรองว่า.....เกิดวันที่.....  
เลขประจำตัวประชาชน/หนังสือเดินทางเลขที่...../.....อื่น ๆ ..... (ถ้า  
มี)  
ที่อยู่ประสบภัย บ้านเลขที่.....หมู่ที่.....ถนน.....ตำบลท่างาม... อำเภอ...วัดโบสถ์.....  
จังหวัด พิษณุโลก รหัสไปรษณีย์ ๖๕๑๖๐...โทรศัพท์.....  
ที่อยู่ตามทะเบียนบ้าน หรือที่อยู่ติดต่อได้ บ้านเลขที่.....หมู่ที่.....ถนน.....ตำบลท่างาม.....  
อำเภอ...วัดโบสถ์...จังหวัด พิษณุโลก รหัสไปรษณีย์ ๖๕๑๖๐...โทรศัพท์.....  
เป็นผู้ประสบภัย หรือได้รับผลกระทบจากเหตุการณ์.....(ระบุประเภทของสาธารณภัยและ  
สถานที่เกิดภัย) เมื่อวันที่..... ความเสียหายของผู้ประสบภัย ตามบัญชีความ  
เสียหายแนบท้ายหนังสือรับรองของผู้ประสบภัยประเภทบุคคลธรรมดาฉบับนี้

ผู้ประสบภัยมีสิทธิที่จะได้รับการสงเคราะห์และฟื้นฟูจากหน่วยงานของทางราชการด้านใด  
ด้านหนึ่ง หรือหลายด้านตามเงื่อนไข หลักเกณฑ์และแนวทางที่หน่วยงานนั้นกำหนด รายละเอียดตารางแสดง  
สิทธิ ที่จะได้จากทางราชการปรากฏตามแนบท้ายนี้

ให้ไว้ ณ วันที่ ..... เดือน ..... พ.ศ. ....

(.....)

นายกองค์การบริหารส่วนตำบลท่างาม